

# **Migration - gesellschaftlicher Wandel - Demografie**

**Daten zum Migrationsgeschehen in der  
Bundesrepublik Deutschland im Jahr 2018**

**Torsten Jäger, Initiativ Ausschuss für Migrationspolitik in Rheinland-Pfalz (Mainz)**

# Migration - gesellschaftlicher Wandel - Demografie

---

## Inhalt

### Ausgewählte Stationen der Migration in Deutschland seit 1945

- Ausländer/innen in Deutschland
- **Wanderungssalden**
- Einbürgerungen und Mehrstaatigkeit
- **Bevölkerung mit Migrationsgeschichte**
- Asylsuchende - Schutzberechtigte - Geduldete
- **Integrationsindikatoren**

1945

**1945-1950:** ca. 12 Mio. Flüchtlinge aus den ehem. Ostgebieten (8 Mio. in die Bundesrepublik und 4 Mio. in die DDR)

**1949-1961:** ca. 2,7 Mio. Flüchtlinge aus der DDR in die Bundesrepublik

**1955-1975 (Anwerbestopp):** mehr als 2,5 Mio. Arbeitsmigrant/innen

**1981:** Griechenland tritt der EU bei (Freizügigkeit)

**1986:** Spanien und Portugal treten der EU bei (Freizügigkeit)

**1990 bis heute:** über 2,5 Mio. Spätausiedler/innen aus dem ehem. Ostblock und den Nachfolgestaaten der UdSSR

**1990-1995:** ca. 400.000 Bürgerkriegsflüchtlinge aus dem ehem. Jugoslawien

**2004:** u.a. Polen, Slowakei, Slowenien, Tschechien und Ungarn treten der EU bei (Freizügigkeit)

**2007:** Bulgarien und Rumänien treten der EU bei (Freizügigkeit)

**2013:** Kroatien tritt der EU bei (Freizügigkeit)

**2015-2018:** Aufnahme von ca. 1,5 Mio. Asylsuchenden (Hauptherkunftsländer Syrien, Irak, Afghanistan)

2018

Arbeitsmigration | Freizügigkeit | Flucht und Asyl

Familiennachzug zu Deutschen und aufenthaltsberechtigten Ausländer/innen

# **Migration - gesellschaftlicher Wandel - Demografie**

---

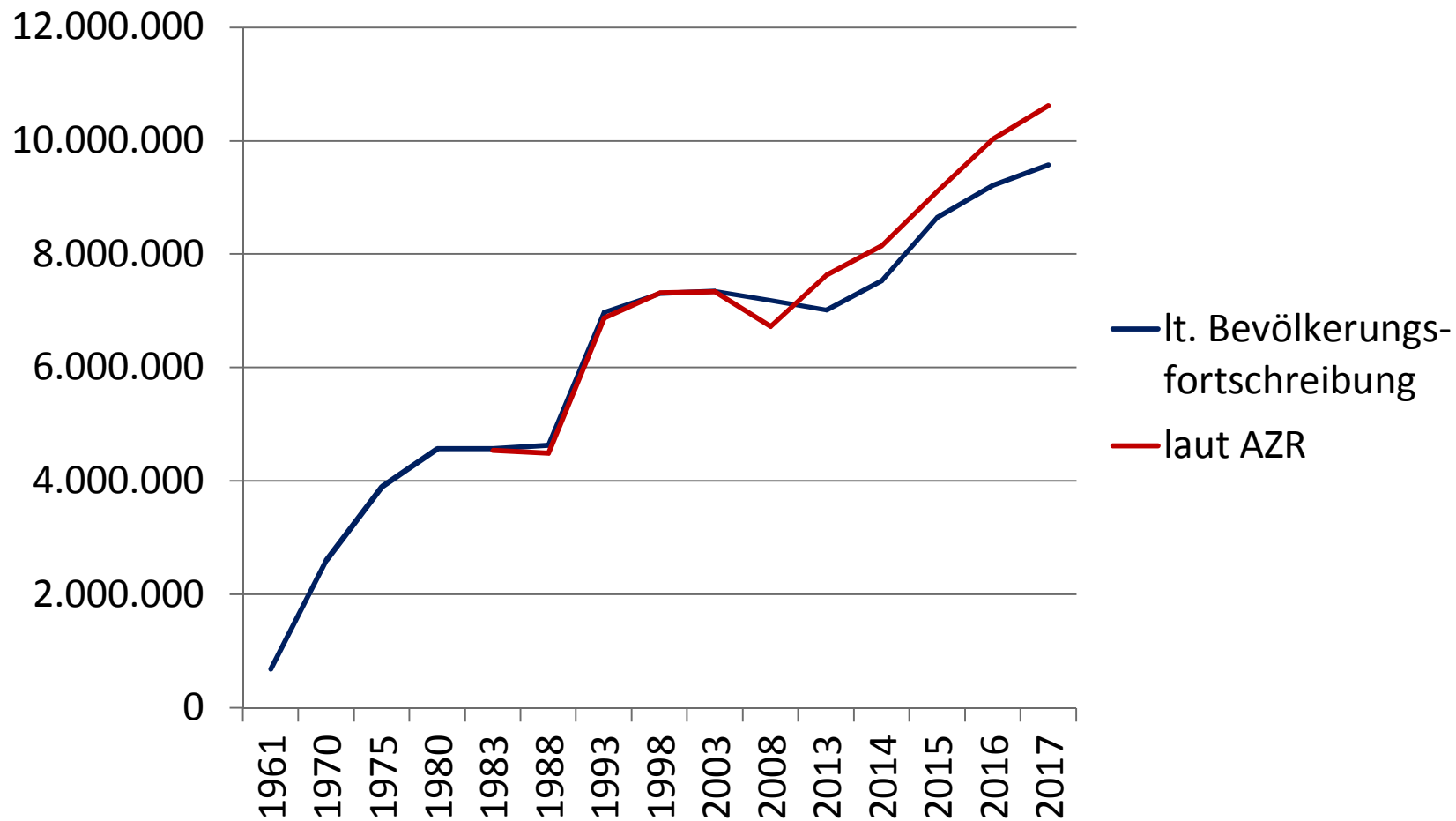
## **Ausländer/innen in Deutschland**

### Ausländische Bevölkerung (absolut)

Jahr	lt. Bevölkerungsfortschreibung	laut AZR
1961	686.000	
1970	2.601.000	
1975	3.900.000	4.090.000
1980	4.566.000	4.453.000
1983	4.574.000	4.535.000
1988	4.624.000	4.489.000
1993	6.977.000	6.878.000
1998	7.308.000	7.320.000
2003	7.342.000	7.335.000
2008	7.186.000	6.728.000
2013	7.015.000	7.634.000
2014	7.540.000	8.153.000
2015	8.652.000	9.108.000
2016	9.220.000	10.039.000
2017	9.575.000	10.624.000

**Quelle:** Statistisches Bundesamt: Bevölkerung und Erwerbstätigkeit - Ausländische Bevölkerung (Ergebnisse des Ausländerzentralregisters) - Fachserie I Reihe II

### Ausländische Bevölkerung (absolut)



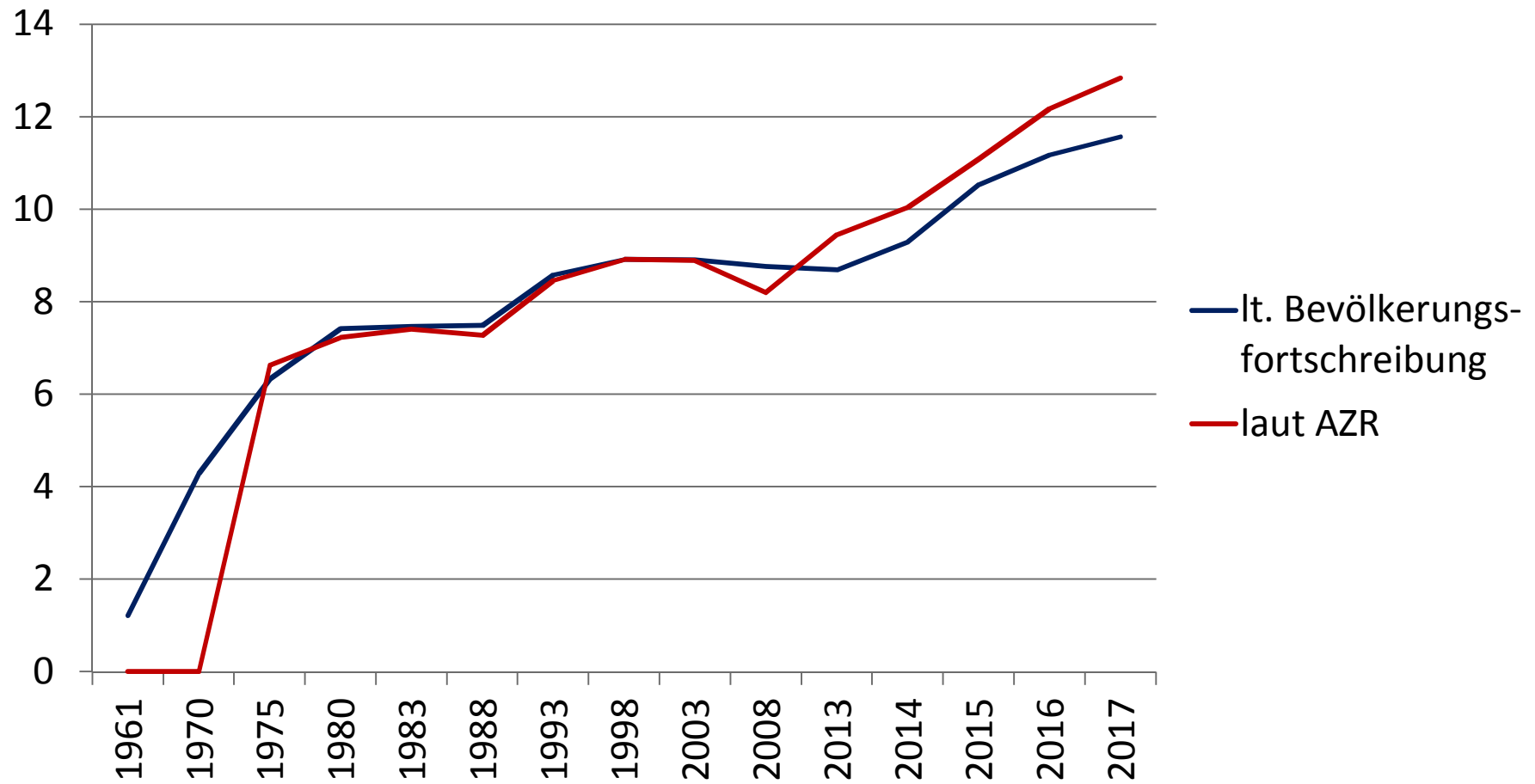
**Quelle:** Statistisches Bundesamt: Bevölkerung und Erwerbstätigkeit - Ausländische Bevölkerung (Ergebnisse des Ausländerzentralregisters) - Fachserie I Reihe II

### Ausländische Bevölkerung (in Prozent)

Jahr	lt. Bevölkerungsfortschreibung	laut AZR
1961	1,22 Prozent	
1970	4,29 Prozent	
1975	6,33 Prozent	6,63 Prozent
1980	7,41 Prozent	7,22 Prozent
1983	7,46 Prozent	7,40 Prozent
1988	7,49 Prozent	7,27 Prozent
1993	8,58 Prozent	8,46 Prozent
1998	8,91 Prozent	8,92 Prozent
2003	8,90 Prozent	8,89 Prozent
2008	8,76 Prozent	8,20 Prozent
2013	8,69 Prozent	9,45 Prozent
2014	9,29 Prozent	10,04 Prozent
2015	10,53 Prozent	11,09 Prozent
2016	11,17 Prozent	12,17 Prozent
2017	11,57 Prozent	12,84 Prozent

**Quelle:** Statistisches Bundesamt: Bevölkerung und Erwerbstätigkeit - Ausländische Bevölkerung (Ergebnisse des Ausländerzentralregisters) - Fachserie I Reihe II

## Ausländische Bevölkerung (in Prozent)



**Quelle:** Statistisches Bundesamt: Bevölkerung und Erwerbstätigkeit - Ausländische Bevölkerung (Ergebnisse des Ausländerzentralregisters) - Fachserie I Reihe II



## Ausländische Bevölkerung nach Geschlecht

2017	Gesamt	Männer	Frauen	Verhältnis	Frauenanteil
lt. Bevölkerungsfortschreibung	9.575.000	5.101.000	4.475.000	1,14 : 1	46,7 Prozent
laut AZR	10.624.000	5.742.000	4.882.000	1,18 : 1	46,0 Prozent

2014	Gesamt	Männer	Frauen	Verhältnis	Frauenanteil
lt. Bevölkerungsfortschreibung	7.540.000	3.880.000	3.660.000	1,06 : 1	48,5 Prozent
laut AZR	8.153.000	4.265.000	3.888.000	1,10 : 1	47,7 Prozent

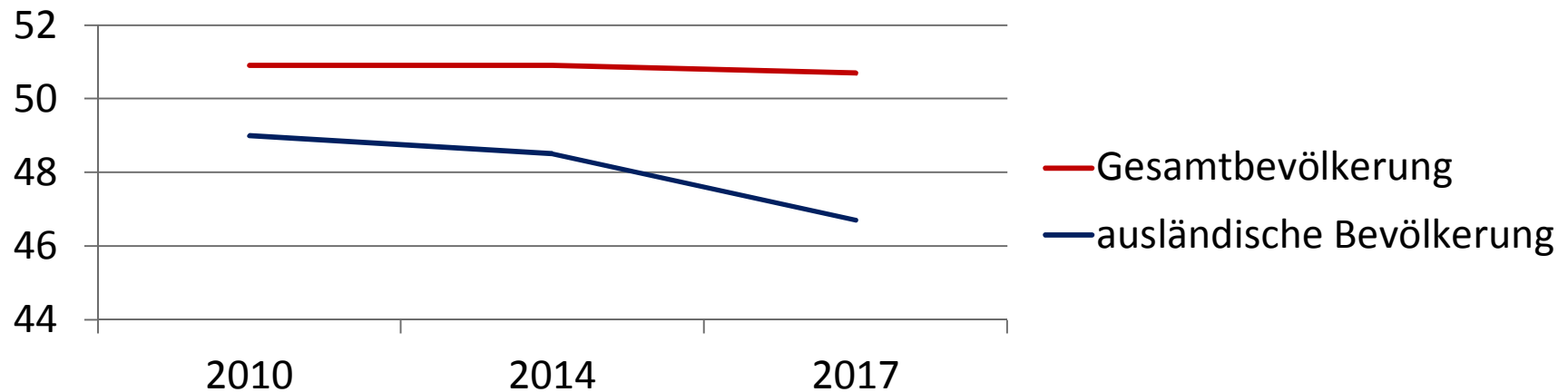
2010	Gesamt	Männer	Frauen	Verhältnis	Frauenanteil
lt. Bevölkerungsfortschreibung	7.199.000	3.669.000	3.530.000	1,04 : 1	49,0 Prozent
laut AZR	6.754.000	3.442.000	3.311.000	1,04 : 1	49,0 Prozent

**Quelle:** Statistisches Bundesamt: Bevölkerung und Erwerbstätigkeit - Ausländische Bevölkerung (Ergebnisse des Ausländerzentralregisters) - Fachserie I Reihe II

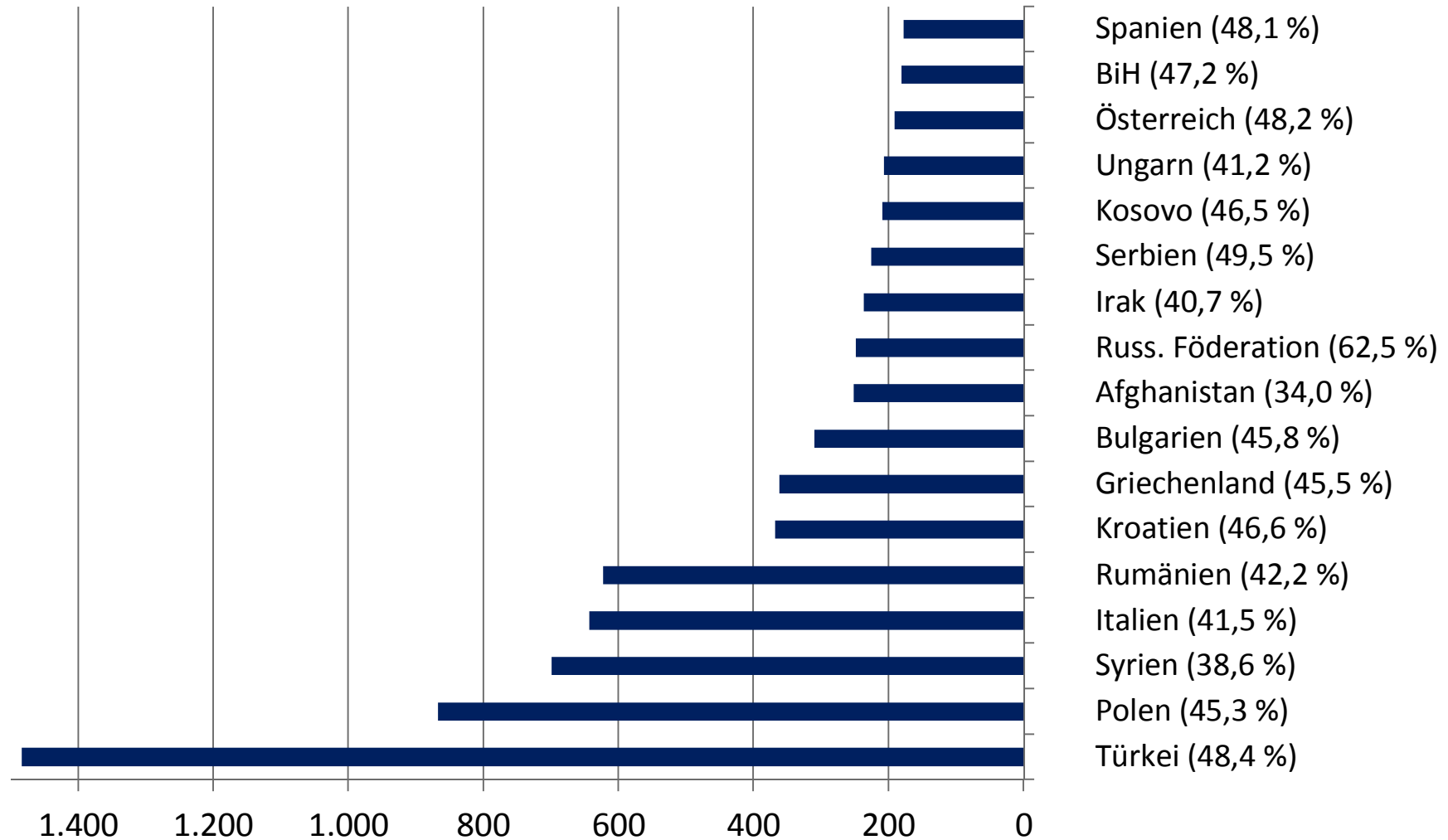
**Zum Vergleich:**  
**Geschlechterverhältnis deutsche Bevölkerung insgesamt**  
**(laut Bevölkerungsfortschreibung)**

Jahr	Gesamt	Männer	Frauen	Verhältnis	Frauenanteil
2017	82.741.000	40.822.000	41.919.000	0,97 : 1	50,7 Prozent
2014	81.198.000	39.835.000	41.362.000	0,96 : 1	50,9 Prozent
2010	81.752.000	40.112.000	41.639.000	0,96 : 1	50,9 Prozent

**Frauenanteil (in Prozent) Bevölkerung vs. ausländische Bevölkerung**

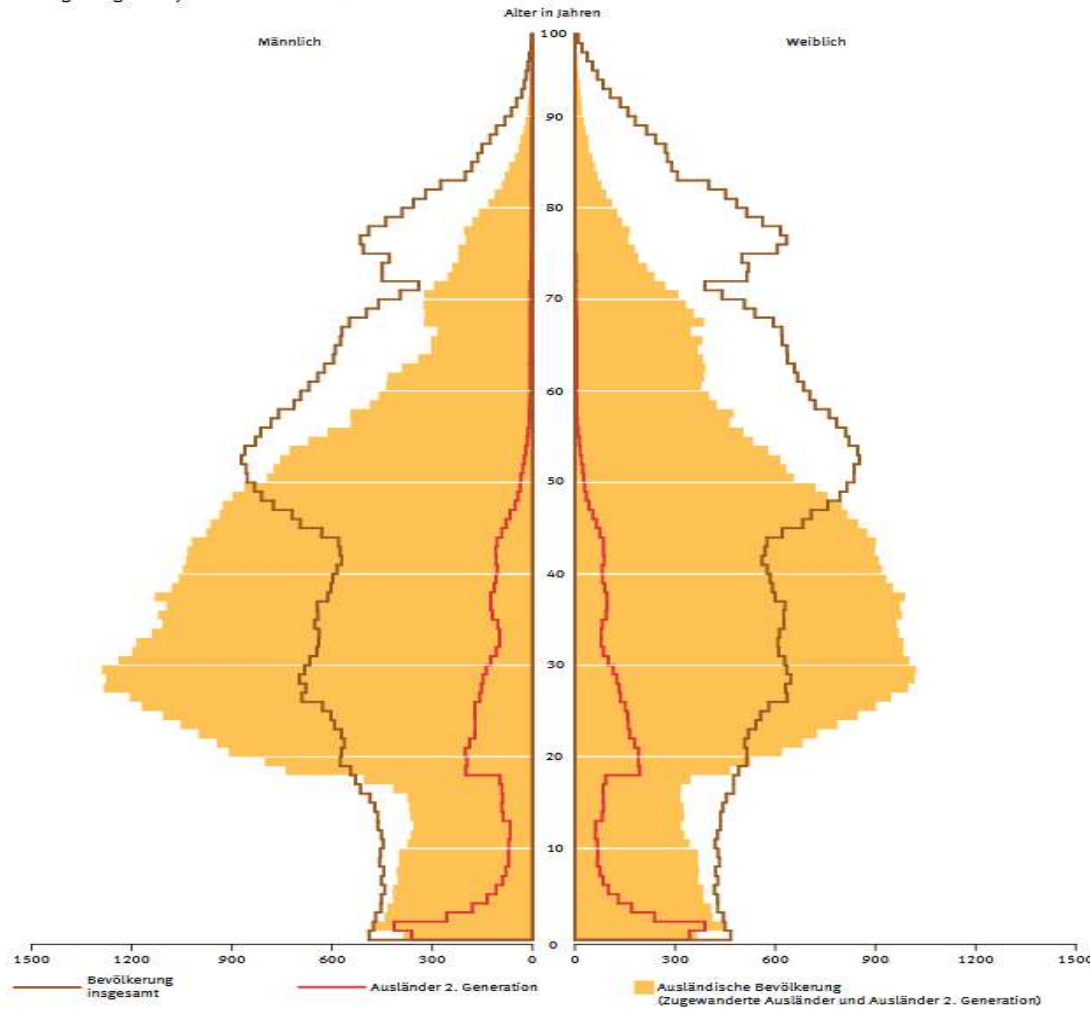


## Einwohner mit ausländischer Staatsangehörigkeit (in 1.000) – TOP 17 (in Klammern: Frauenanteil in Prozent)



## Einwohner mit ausländischer Staatsangehörigkeit Alterspyramide im Vergleich zur Bevölkerung insgesamt

Altersaufbau der ausländischen Bevölkerung Deutschlands 2017  
Verteilung bezogen auf je 100.000 Personen



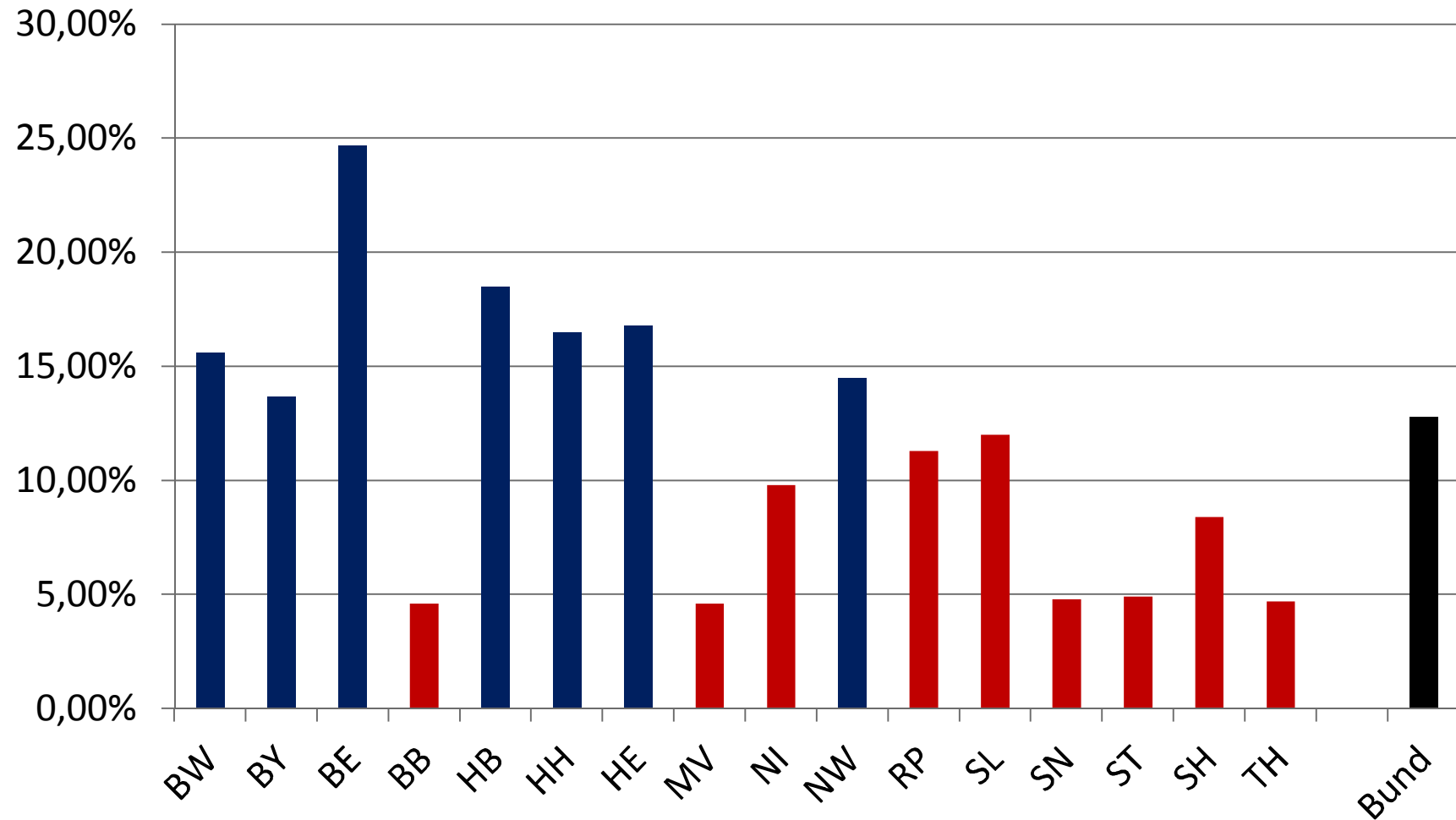
### Durchschnittsalter 2017

<b>Bevölkerung insgesamt</b>	<b>44,1 Jahre</b>
<b>Ausländische Bevölkerung</b>	<b>37,7 Jahre</b>
Europa	40,6 Jahre
EU-28	39,8 Jahre
Türkei	44,8 Jahre
Afrika	30,8 Jahre
Syrien	24,2 Jahre
Afghanistan	24,2 Jahre
Irak	25,5 Jahre

## Ausländische Bevölkerung in den Ländern zum 30. September 2017 (laut AZR)

Land	Bevölkerung	Ausländer/innen	Anteil in Prozent
Baden-Württemberg	11.010.000	1.719.000	15,6 Prozent
Bayern	12.989.000	1.773.000	13,7 Prozent
Berlin	3.601.000	889.000	24,7 Prozent
Brandenburg	2.503.000	115.000	4,6 Prozent
Bremen	680.000	126.000	18,5 Prozent
Hamburg	1.828.000	302.000	16,5 Prozent
Hessen	6.239.000	1.050.000	16,8 Prozent
Mecklenburg-Vorpommern	1.612.000	74.000	4,6 Prozent
Niedersachsen	7.963.000	777.000	9,8 Prozent
Nordrhein-Westfalen	17.902.000	2.572.000	14,5 Prozent
Rheinland-Pfalz	4.074.000	459.000	11,3 Prozent
Saarland	995.000	119.000	12,0 Prozent
Sachsen	4.080.000	195.000	4,8 Prozent
Sachsen-Anhalt	2.225.000	109.000	4,9 Prozent
Schleswig-Holstein	2.890.000	244.000	8,4 Prozent
Thüringen	2.151.000	101.000	4,7 Prozent

### Ausländische Bevölkerung in den Ländern zum 30. September 2017 (laut AZR)

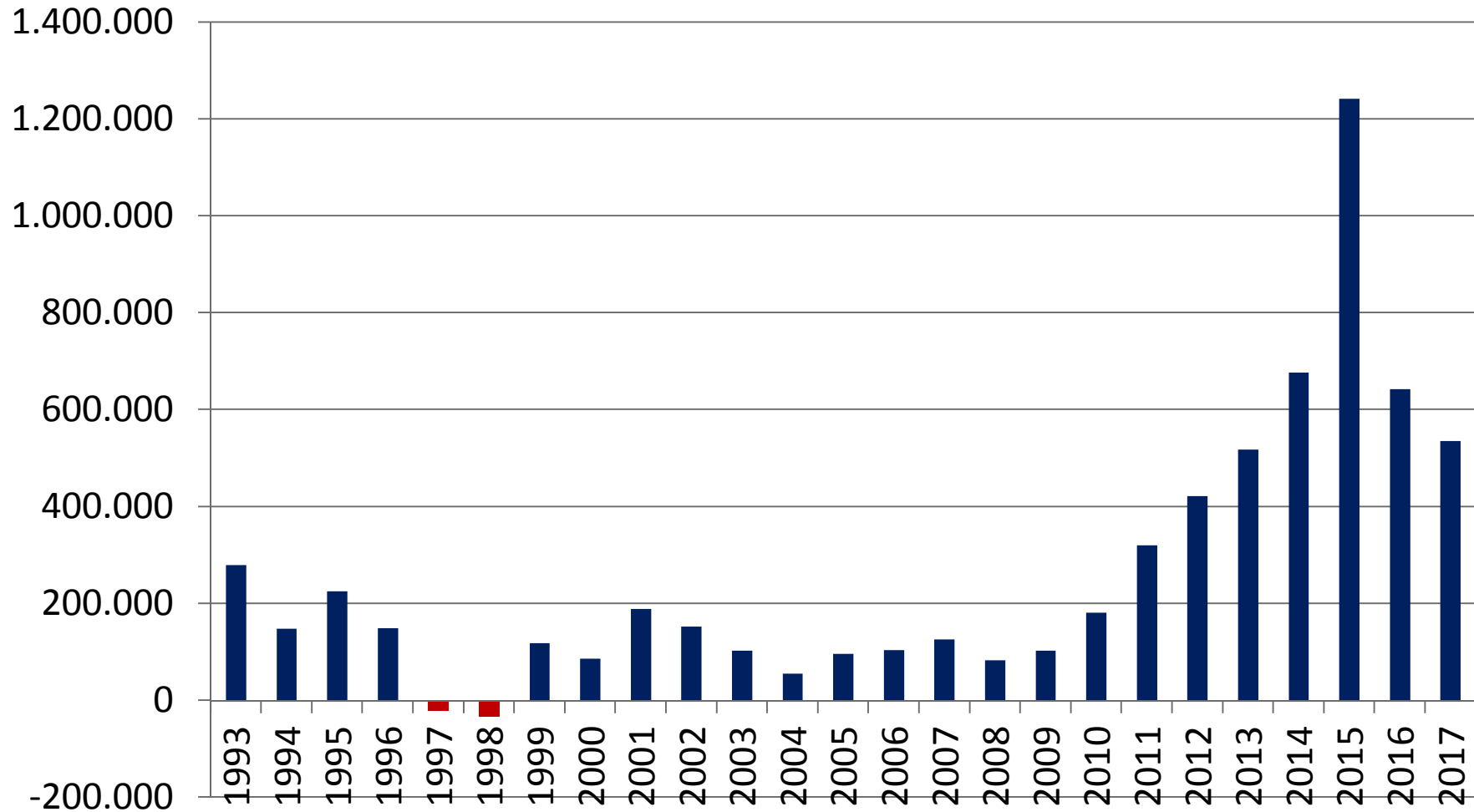


# **Migration - gesellschaftlicher Wandel - Demografie**

---

## **Wanderungssalden**

## Entwicklung der jährlichen Wanderungssalden von ausländischen Staatsangehörigen seit 1993



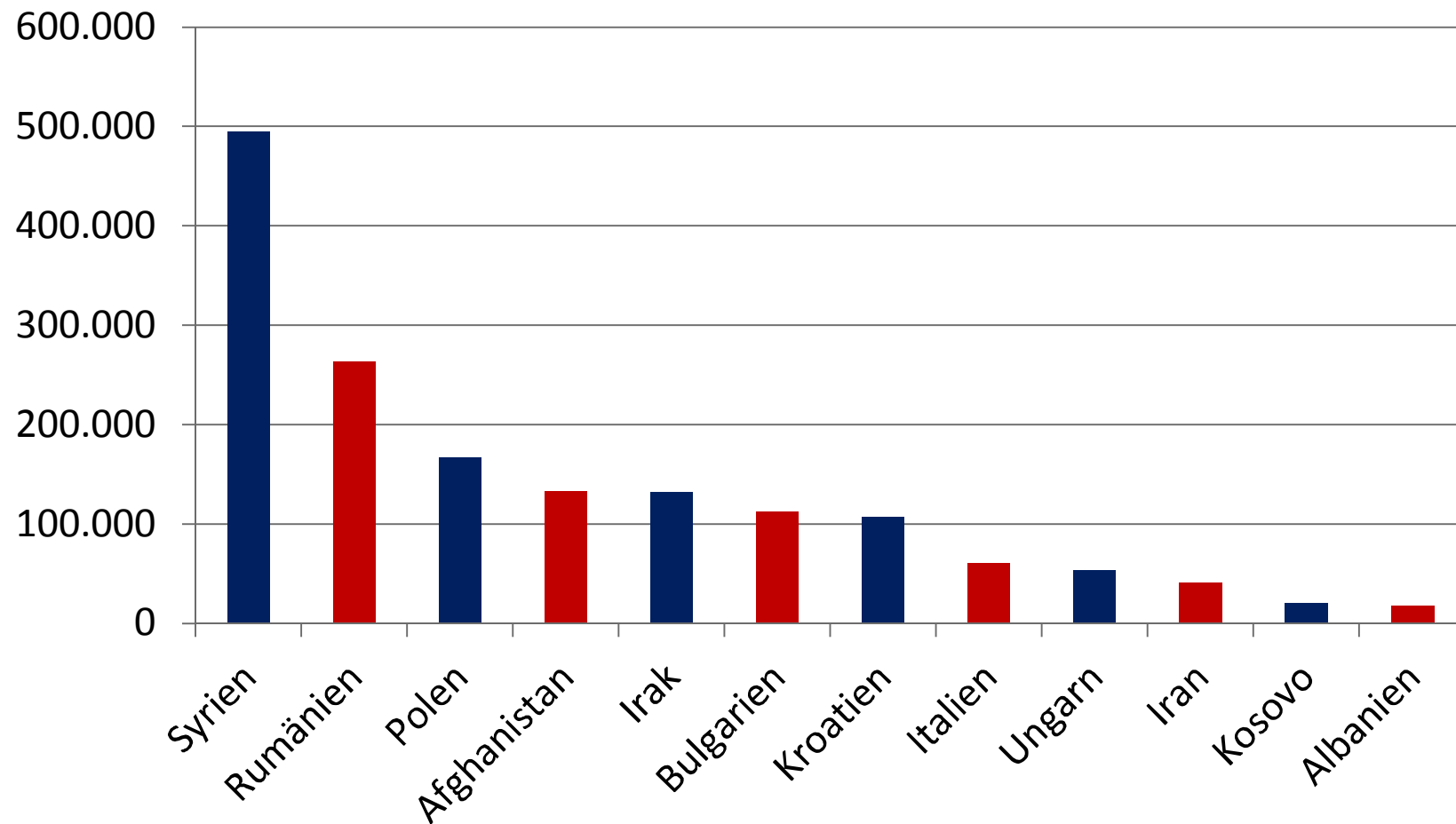
**Quellen:** Bundesamt für Migration und Flüchtlinge (Hrsg.): Das BAMF in Zahlen 2017 | Das BAMF in Zahlen 2010 | Migrationsbericht 2006



## Wanderungssalden (nach HKL) für die Jahre 2015 - 2016 - 2017

	2015			2016			2017		
Land/Region	Zuzüge	Fortzüge	Saldo	Zuzüge	Fortzüge	Saldo	Zuzüge	Fortzüge	Saldo
<b>EU</b>	685.485	303.036	+382.449	634.036	340.023	+294.013	634.836	377.892	+256.944
• davon:									
Rumänien	174.779	73.183	+101.596	171.380	87.853	+83.527	179.838	100.984	+78.854
Polen	147.910	70.740	+77.170	123.134	72.983	+50.151	118.024	77.692	+40.332
Bulgarien	71.709	26.299	+45.410	66.790	32.036	+34.754	66.872	34.735	+32.137
Kroatien	50.646	11.789	+38.857	51.163	15.122	+36.041	50.283	17.467	+32.816
Italien	47.475	21.601	+25.874	42.698	24.152	+18.546	43.431	27.110	+16.321
Ungarn	48.099	23.253	+24.846	42.302	25.396	+16.906	40.014	27.392	+12.622
<b>Asylländer</b>									
• Syrien	332.792	7.297	+325.495	119.782	12.001	+107.781	70.516	8.544	+61.972
• Afghanistan	98.498	6.357	+92.141	48.401	12.001	+36.400	10.823	5.830	+4.993
• Irak	83.346	5.094	+78.252	50.821	14.892	+35.929	26.478	7.953	+18.525
• Iran	21.962	2.317	+19.645	17.239	5.520	+11.719	12.927	3.464	+9.463
• Albanien	67.204	27.005	+40.199	13.253	34.464	-21.211	15.049	16.070	-1.021
• Kosovo	38.340	22.981	+15.359	13.679	17.103	-3.424	16.736	8.295	+8.441
<b>Sonstige</b>	483.277	194.552	+288.725	410.042	228.352	+181.690	392.228	216.308	175.920
<b>gesamt</b>	<b>1.810.904</b>	<b>568.639</b>	<b>+1.242.265</b>	<b>1.307.253</b>	<b>664.356</b>	<b>+642.897</b>	<b>1.179.593</b>	<b>644.356</b>	<b>+535.237</b>

**Zusammenfassung: Wanderungssalden von ausländischen Staatsangehörigen (Auswahl)  
für die Jahre 2015 - 2016 - 2017**



Quelle: Bundesamt für Migration und Flüchtlinge (Hrsg.): Das BAMF in Zahlen 2016 | Das BAMF in Zahlen 2017

# **Migration - gesellschaftlicher Wandel - Demografie**

---

## **Einbürgerungen und Mehrstaatigkeit**

## **Einbürgerungen seit 1980 – aus Ausländer/innen werden Deutsche mit einer „Migrationsgeschichte“**

Seit dem Jahr 1980 bis 2017 wurden laut **Statistischem Bundesamt** insgesamt

# **4.897.661 Personen**

durch Einbürgerung zu deutschen Staatsbürger/innen (mit Migrationsgeschichte)

---

## **Ausländische Deutsche – Deutsche Ausländer**

2017 lebten in der Bundesrepublik laut **Statistischem Bundesamt** ca.

# **1.795.000 Personen**

mit einer deutschen und mindestens einer weiteren Staatsangehörigkeit.

## Einbürgerungen 2017 (Zahl und ausgeschöpftes Potential)

Staatsangehörigkeit	Einbürgerungen	Ausgeschöpftes EB-Potential
<b>Insgesamt</b>	<b>112.211</b>	<b>2,2 Prozent</b>
<b>Europa - davon</b>	<b>69.052</b>	<b>1,6 Prozent</b>
EU-Staaten – davon	38.707	1,9 Prozent
Italien	4.256	0,9 Prozent
Polen	6.613	2,5 Prozent
Rumänien	4.238	8,3 Prozent
Vereinigtes Königreich	7.493	10,0 Prozent
Sonstiges Europa – davon	30.345	2,3 Prozent
Kosovo	3.909	3,1 Prozent
Russische Föderation	2.123	1,6 Prozent
Türkei	14.984	1,1 Prozent
<b>Afrika</b>	<b>11.104</b>	<b>7,5 Prozent</b>
<b>Amerika</b>	<b>4.834</b>	<b>3,3 Prozent</b>
<b>Asien – davon</b>	<b>25 824</b>	<b>5,6 Prozent</b>
Afghanistan	2 400	11,0 Prozent
Irak	3 480	11,5 Prozent
Iran	2 689	10,3 Prozent
Syrien	2 479	13,7 Prozent

# **Migration - gesellschaftlicher Wandel - Demografie**

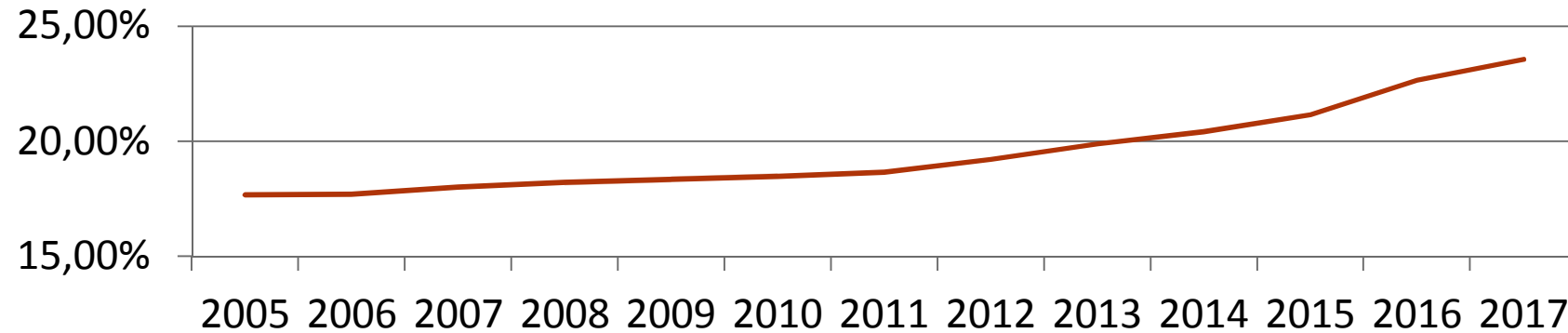
---

**Bevölkerung mit Migrationsgeschichte**

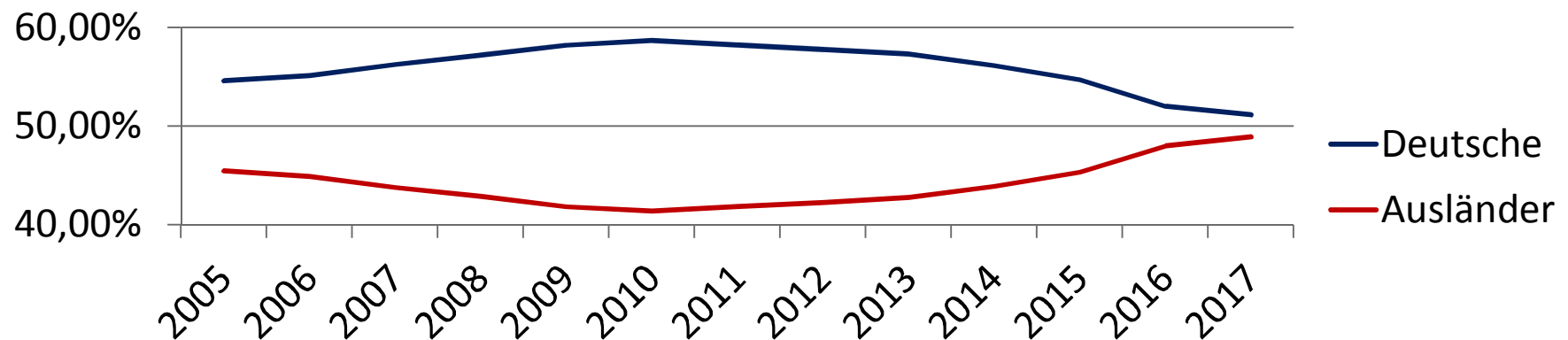
## Bevölkerung mit Migrationshintergrund (Migrationsgeschichte) – Entwicklung seit 2005

Jahr	Gesamt	davon: Anteil Deutsche	davon: Anteil Ausländer
2005	14.146.000 (=17,67 Prozent)	54,55 Prozent	45,45 Prozent
2006	14.222.000 (=17,69 Prozent)	55,12 Prozent	44,88 Prozent
2007	14.435.000 (=18,00 Prozent)	56,22 Prozent	43,78 Prozent
2008	14.562.000 (=18,20 Prozent)	57,18 Prozent	42,82 Prozent
2009	14.621.000 (=18,35 Prozent)	58,18 Prozent	41,82 Prozent
2010	14.679.000 (=18,48 Prozent)	58,65 Prozent	41,35 Prozent
2011	14.796.000 (=18,65 Prozent)	58,19 Prozent	41,81 Prozent
2012	15.276.000 (=19,21 Prozent)	57,76 Prozent	42,24 Prozent
2013	15.847.000 (=19,89 Prozent)	57,25 Prozent	42,75 Prozent
2014	16.330.000 (=20,41 Prozent)	56,14 Prozent	43,86 Prozent
2015	17.053.000 (=21,17 Prozent)	54,70 Prozent	45,30 Prozent
2016	18.443.000 (=22,65 Prozent)	52,01 Prozent	47,99 Prozent
2017	19.258.000 (=23,56 Prozent)	51,11 Prozent	48,89 Prozent

## Bevölkerung mit Migrationsgeschichte - Anteil an der Gesamtbevölkerung Entwicklung seit 2005



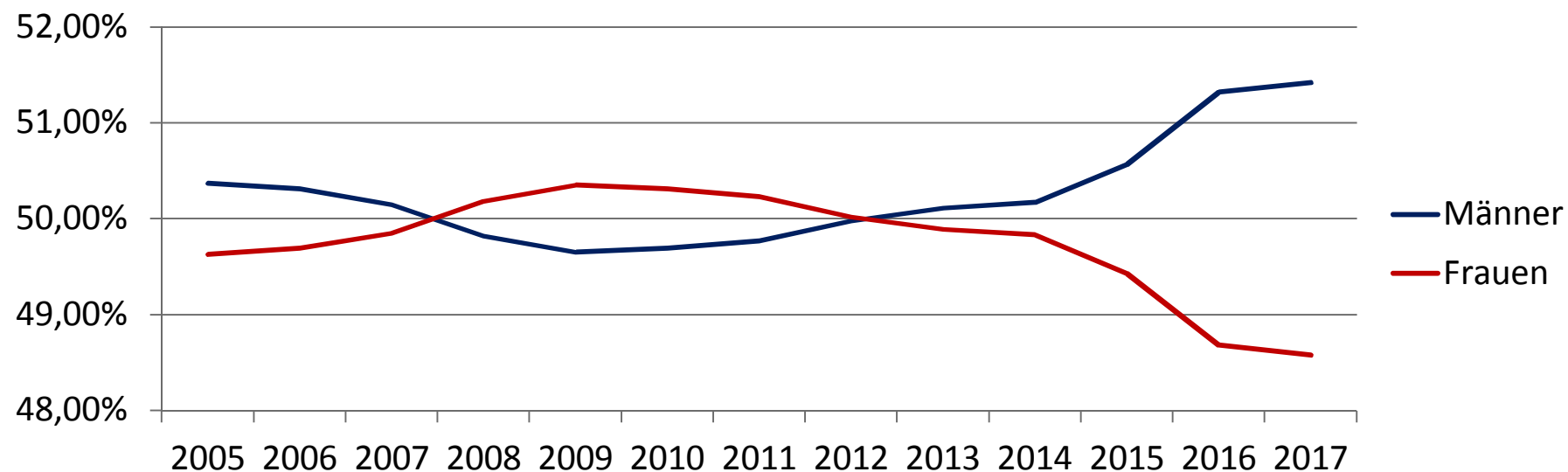
## Bevölkerung mit Migrationsgeschichte – Verhältnis Deutsche/Ausländer Entwicklung seit 2005





## Bevölkerung mit Migrationsgeschichte – Verhältnis Männer/Frauen Entwicklung seit 2005 (in Prozent)

Jahr	2005	2006	2007	2008	2009	2010	2011	2012	2013	2014	2015	2016	2017
♂	50,4	50,3	50,2	49,8	49,7	49,7	49,8	50	50,1	50,2	50,6	51,3	51,4
♀	49,6	49,7	49,8	50,2	50,3	50,3	50,2	50	49,9	49,8	49,4	48,7	48,6



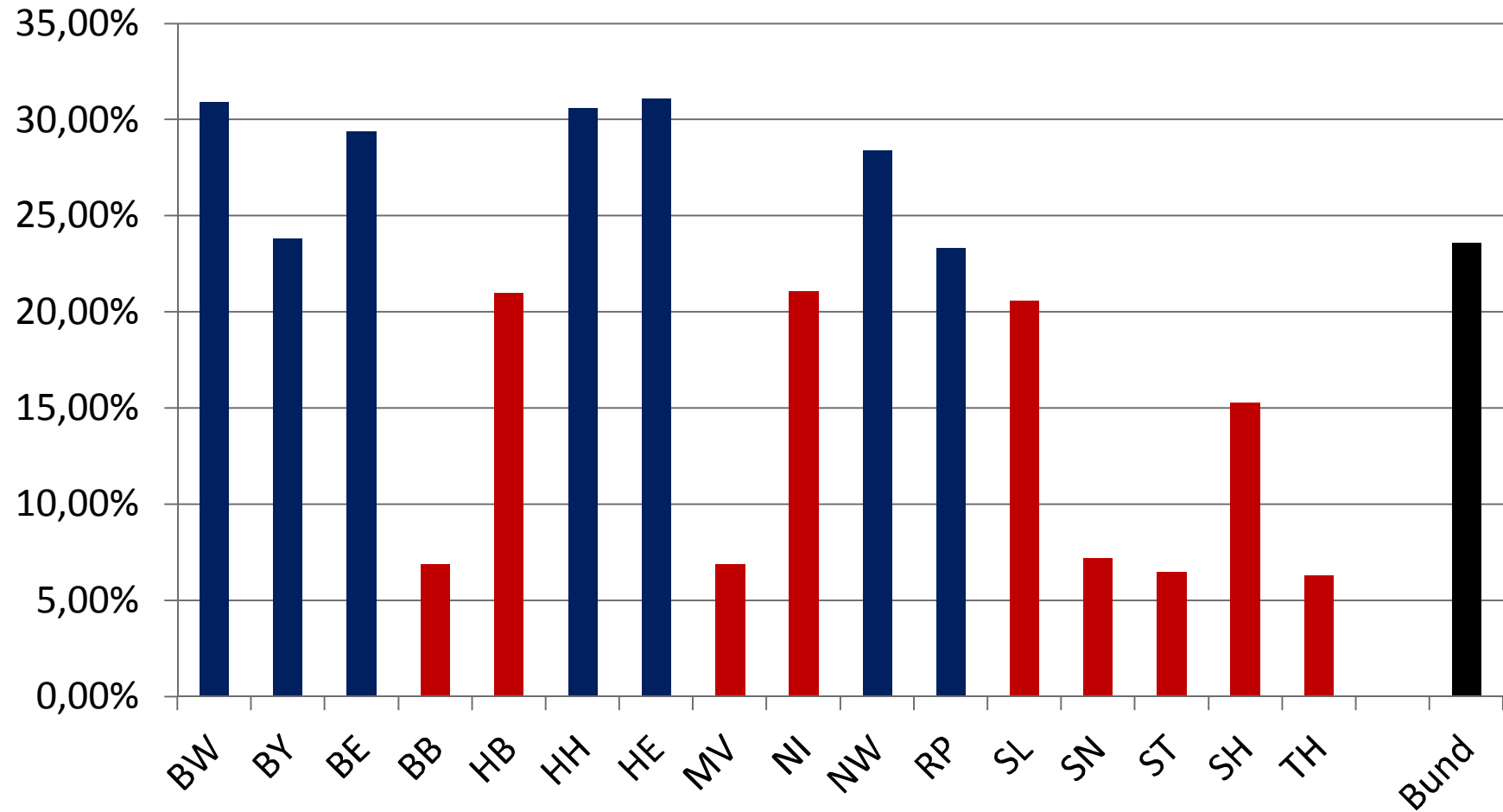
## „Bezugsstaaten“ der Bevölkerung mit Migrationsgeschichte - TOP 10

„Bezugsstaat“	Bevölkerung mit Migrationsgeschichte	davon: mit eigener Migrationsgeschichte
<b>gesamt</b>	19.258.000	13.172.000 (= 68,40 Prozent)
Türkei	2.774.000	<b>1.270.000 (= 45,78 Prozent)</b>
Polen	2.100.000	1.664.000 (= 79,24 Prozent)
Russische Föderation	1.381.000	1.100.000 (= 79,65 Prozent)
Kasachstan	1.237.000	931.000 (= 75,26 Prozent)
Italien	859.000	498.000 (= 57,97 Prozent)
Rumänien	859.000	707.000 (= 82,31 Prozent)
Syrien	706.000	<b>641.000 (= 90,66 Prozent)</b>
Griechenland	438.000	278.000 (= 63,47 Prozent)
Kroatien	398.000	264.000 (= 66,33 Prozent)
Bosnien-Herzegowina	373.000	270.000 (= 72,39 Prozent)
Serbien	324.000	218.000 (= 67,28 Prozent)

## Bevölkerung mit Migrationsgeschichte in den Ländern im Jahr 2017

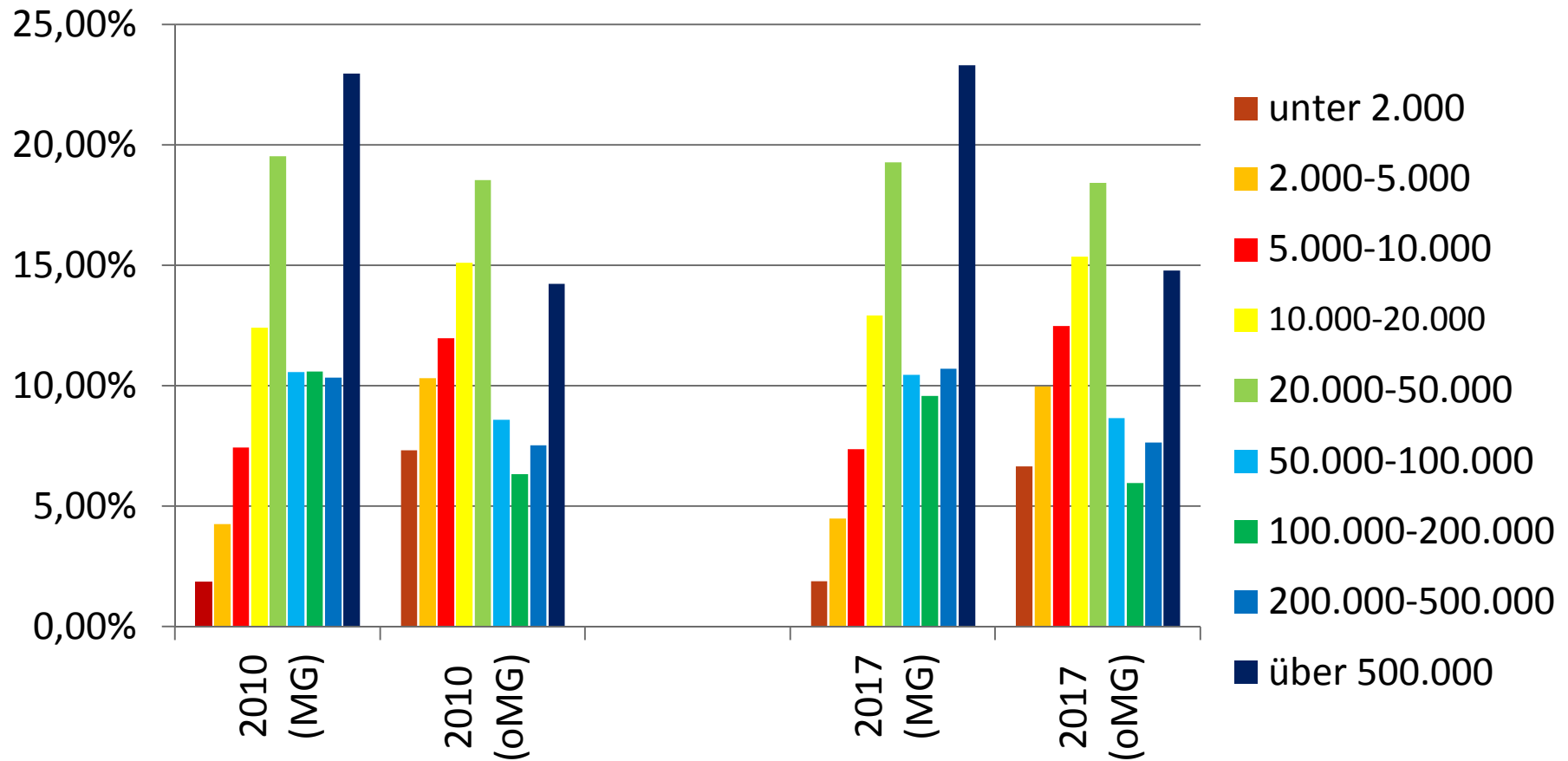
Land	Anteil in Prozent
Bundesweit	23,6 Prozent
Baden-Württemberg	30,9 Prozent
Bayern	23,8 Prozent
Berlin	29,4 Prozent
Brandenburg	6,9 Prozent
Bremen	21,0 Prozent
Hamburg	30,6 Prozent
Hessen	31,1 Prozent
Mecklenburg-Vorpommern	6,9 Prozent
Niedersachsen	21,1 Prozent
Nordrhein-Westfalen	28,4 Prozent
Rheinland-Pfalz	23,3 Prozent
Saarland	20,6 Prozent
Sachsen	7,2 Prozent
Sachsen-Anhalt	6,5 Prozent
Schleswig-Holstein	15,3 Prozent
Thüringen	6,3 Prozent

## Bevölkerung mit Migrationsgeschichte in den Ländern im Jahr 2017



**Quelle:** Statistisches Bundesamt: Bevölkerung und Erwerbstätigkeit - Bevölkerung mit Migrationshintergrund  
– Ergebnisse des Mikrozensus 2017 – Fachserie I Reihe II.2

## Bevölkerung mit/ohne Migrationsgeschichte: räumliche Verteilung 2010 und 2017

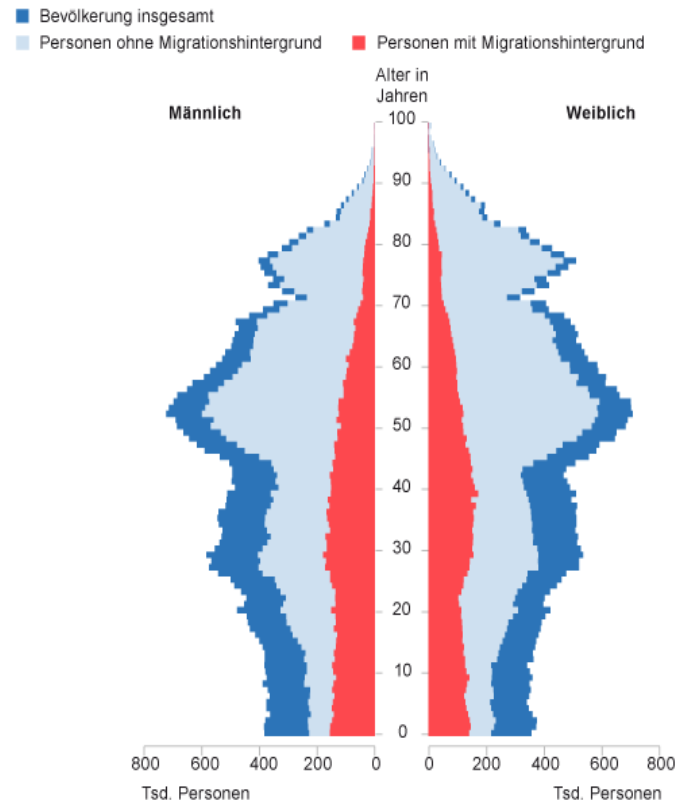


**Quellen:** Statistisches Bundesamt: Bevölkerung und Erwerbstätigkeit - Bevölkerung mit Migrationshintergrund – Ergebnisse des Mikrozensus 2017 – Fachserie I Reihe II.2 |

Statistisches Bundesamt: Bevölkerung mit Migrationshintergrund – Ergebnisse des Mikrozensus 2010 – hochgerechnet auf Basis des Zensus 2011 (Sonderausgabe der Fachserie 1 Reihe 2.2, Ausgabe 2010)

## Bevölkerung mit Migrationsgeschichte – Vergleich Bevölkerung mit und ohne Migrationsgeschichte (2017)

**Bevölkerung in Privathaushalten nach Geschlecht, Migrationsstatus u. Alter 2017**  
Ergebnisse des Mikrozensus in Tsd.



© Statistisches Bundesamt (Destatis), 2018

### Durchschnittsalter 2017 (in Jahren)

<b>Bevölkerung gesamt</b>	44,1
<b>Bevölkerung ohne Migrationsgeschichte</b>	46,7
<b>Bevölkerung mit Migrationsgeschichte</b>	35,4

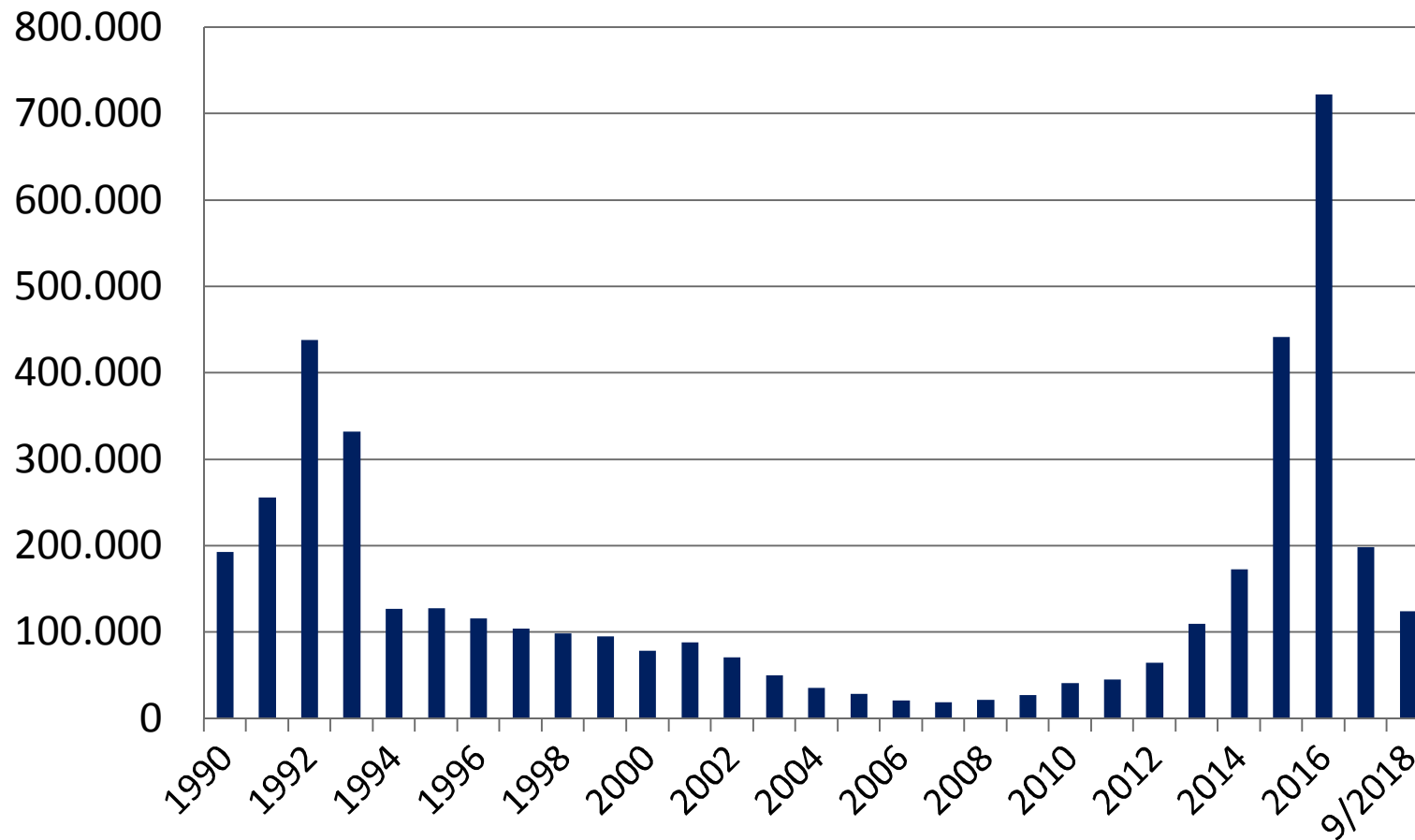
**Quelle:** Statistisches Bundesamt: Bevölkerung und Erwerbstätigkeit - Bevölkerung mit Migrationshintergrund – Ergebnisse des Mikrozensus 2017 – Fachserie I Reihe II.2

# **Migration - gesellschaftlicher Wandel - Demografie**

---

**Asylsuchende**  
**Schutzberechtigte**  
**Geduldete**

## Asylsuchende seit 1990 (seit 1995 nur Asylerstanträge)



**Quellen:** Bundesamt für Migration und Flüchtlinge (Hrsg.): Das BAMF in Zahlen 2017 | Bundesamt für Migration und Flüchtlinge (Hrsg.): Asylgeschäftsbericht für September 2018.

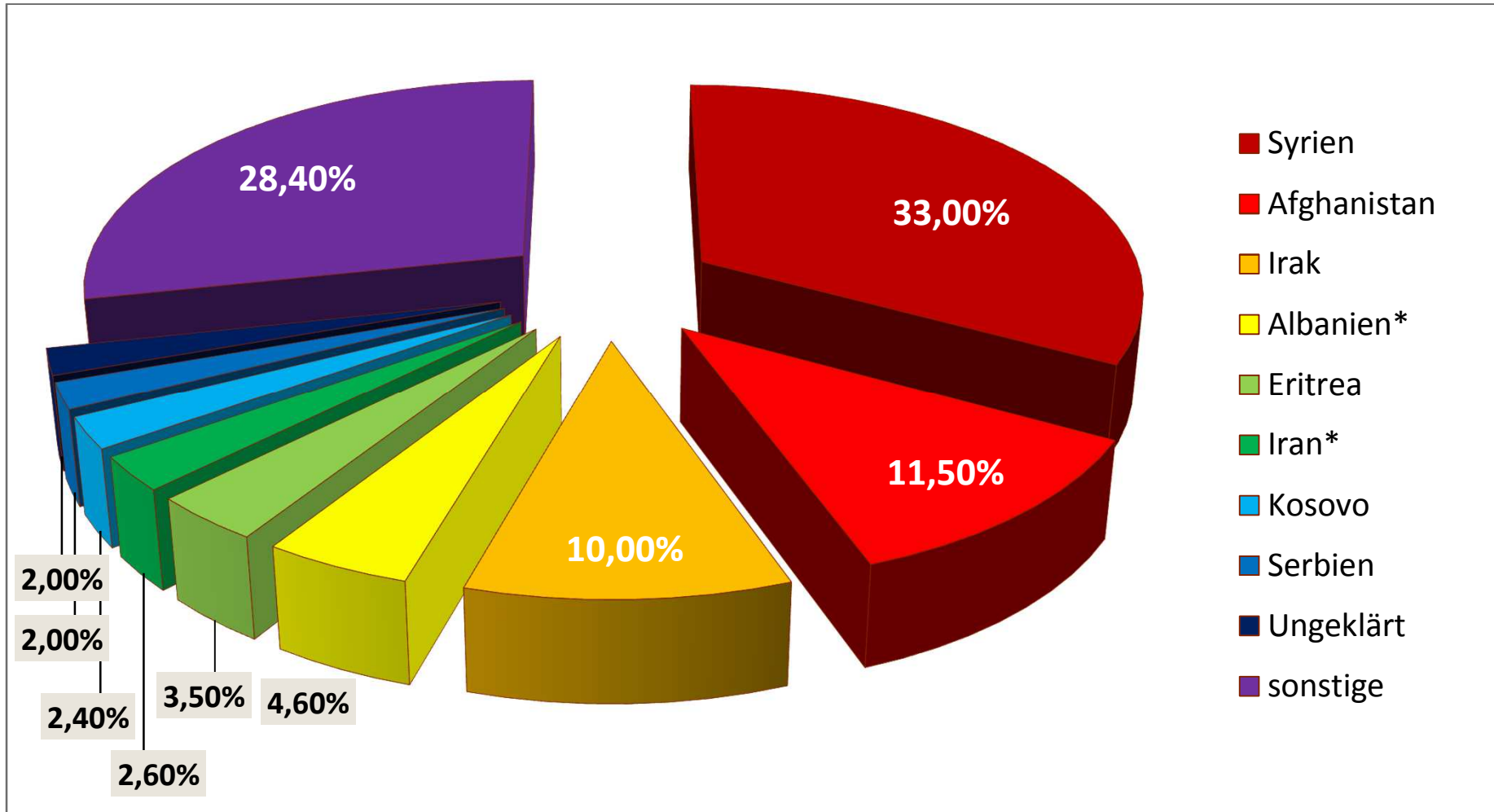


## Die Top10-Herkunftsländer von Asylsuchenden 2014 bis 2018

HKL	2014	2015	2016	2017	bis 9/2018	gesamt
Afghanistan	9.115 (4)	31.382 (4)	127.012 (2)	16.423 (3)	7.667 (4)	191.599
Albanien	7.865 (5)	53.805 (2)	14.853 (6)			76.526*
BiH	5.705 (7)					5.705*
Eritrea	13.198 (3)	10.876 (8)	18.854 (5)	10.266 (4)	4.663 (7)	57.857
Irak	5.345 (10)	29.784 (5)	96.116 (3)	21.930 (2)	12.544 (2)	165.719
Iran			26.426 (4)	8.608 (5)	7.381 (6)	42.415*
Kosovo	6.908 (6)	33.427 (3)				40.335*
Mazedonien	5.614 (8)	9.083 (9)				14.697*
Nigeria			12.709 (9)	7.811 (7)	8.147 (3)	28.667*
Pakistan		8.199 (10)	14.484 (8)			22.683*
Russische Föderation			10.985 (10)	4.884 (9)	3.105 (10)	18.974*
Serbien	17.172 (2)	16.700 (6)				33.872*
Somalia	5.528 (9)			6.836 (8)	4.177 (8)	16.541*
Syrien	39.332 (1)	158.657 (1)	266.250 (1)	48.974 (1)	33.778 (1)	546.991
Türkei				8.027 (6)	7.572 (5)	15.599*
Ungeklärt		11.721 (7)	14.659 (7)	4.067 (10)	3.336 (9)	33.783*
Summe TOP 10	115.782	363.634	602.348	137.786	92.370	
Asylerstanträge insg.	<b>173.072</b>	<b>441.899</b>	<b>722.370</b>	<b>198.317</b>	<b>124.405</b>	<b>1.660.063</b>
Anteil TOP 10 an ges.	66,9 Prozent	82,3 Prozent	83,4 Prozent	69,5 Prozent	74,2 Prozent	

\* Mindestzahl, da nicht durchgehend in den TOP 10

## Hauptherkunftsländer von Asylsuchenden 2014 bis 2018

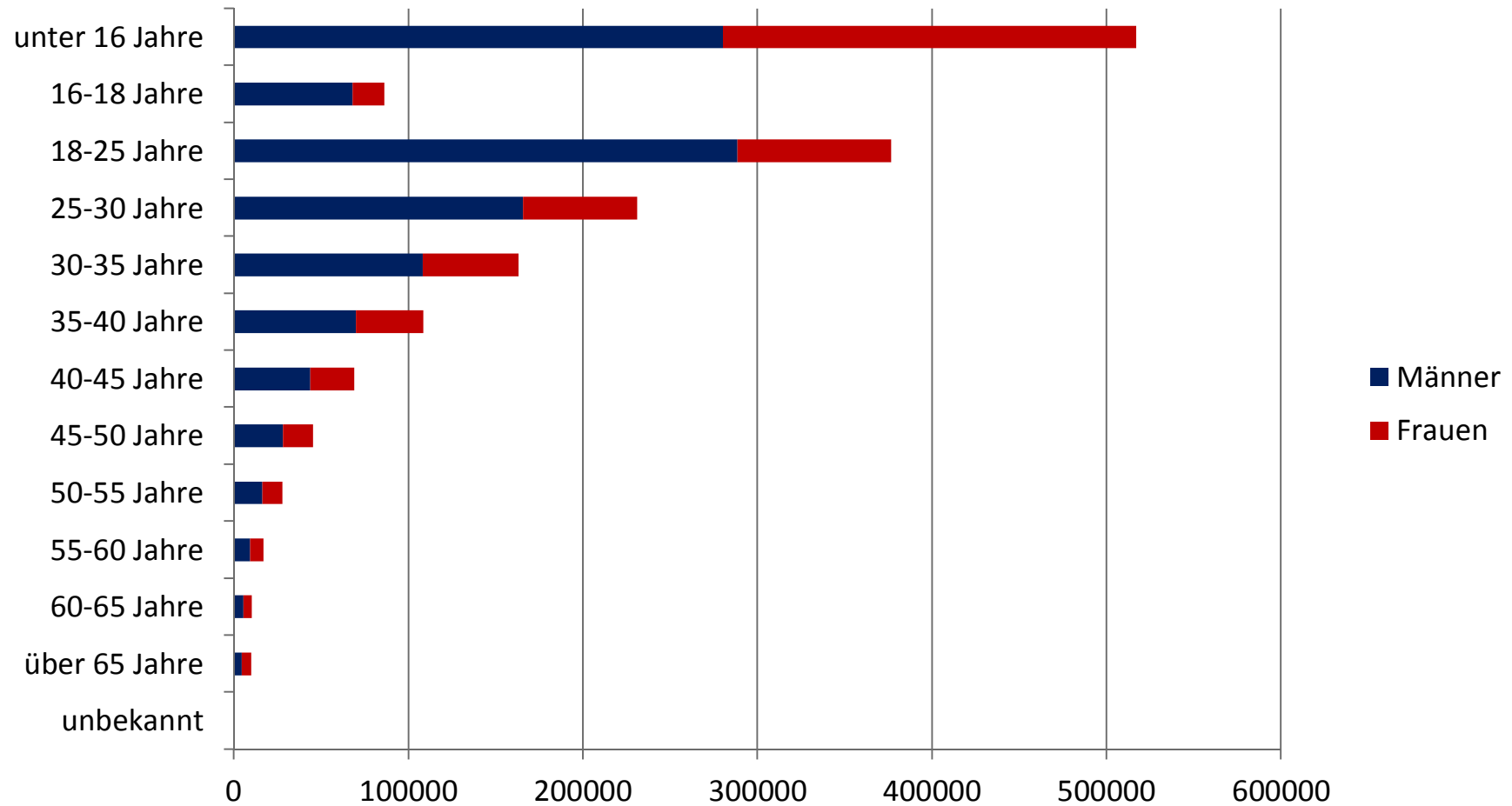


**Quellen:** Bundesamt für Migration und Flüchtlinge (Hrsg.): Das BAMF in Zahlen 2017 | 2016 | 2015 | 2014  
Bundesamt für Migration und Flüchtlinge (Hrsg.): Asylgeschäftsbericht für September 2018.

## Alters- und Geschlechtsstruktur von Schutzsuchenden seit 2014

Altersgruppe	Asylerstanträge		Anteil ♂ innerhalb der Altersgruppe	Anteil ♀ innerhalb der Altersgruppe	
	insgesamt	Aufteilung ♂ nach Altersgruppen			Aufteilung ♀ nach Altersgruppen
unbekannt	8 (0,00%)	7 (0,00%)	1 (0,00)	87,50%	12,50%
unter 16 Jahre	516.947 (31,14%)	280.221 (25,81%)	236.726 (41,23%)	54,21%	45,79%
16-18 Jahre	85.997 (5,18%)	67.696 (6,23%)	18.301 (3,19%)	78,72%	21,38%
18-25 Jahre	376.603 (22,69%)	288.263 (26,55%)	88.340 (15,39%)	76,54%	23,46%
25-30 Jahre	231.084 (13,92%)	165.525 (15,24%)	65.559 (11,42%)	71,63%	28,37%
30-35 Jahre	162.829 (9,81%)	108.181 (9,96%)	54.648 (9,52%)	66,44%	33,56%
35-40 Jahre	108.512 (6,54%)	69.700 (6,42%)	38.812 (6,76%)	64,23%	35,77%
40-45 Jahre	68.630 (4,13%)	43.454 (4,01%)	25.176 (4,38%)	63,32%	36,68%
45-50 Jahre	45.111 (2,72%)	27.881 (2,57%)	17.230 (3,00%)	61,81%	38,19%
50-55 Jahre	27.619 (1,66%)	16.108 (1,48%)	11.511 (2,00%)	58,32%	41,68%
55-60 Jahre	16.826 (1,01%)	9.105 (0,84%)	7.721 (1,34%)	54,11%	45,89%
60-65 Jahre	10.105 (0,61%)	5.311 (0,49%)	4.794 (0,83%)	52,56%	47,44%
über 65 Jahre	9.792 (0,59%)	4.448 (0,41%)	5.344 (0,93%)	45,42%	54,58%
<b>insgesamt</b>	<b>1.660.063</b>	<b>1.085.900</b>	<b>574.163</b>	<b>65,41%</b>	<b>34,59%</b>

## Alters- und Geschlechtsstruktur von Schutzsuchenden seit 2014



**Quellen:** Bundesamt für Migration und Flüchtlinge (Hrsg.): Das BAMF in Zahlen 2017 | 2016 | 2015 | 2014  
Bundesamt für Migration und Flüchtlinge (Hrsg.): Asylgeschäftsbericht für September 2018.

## Auswirkung von hoher Zuwanderung auf die Alterung der Bevölkerung

„Die aktuelle hohe Zuwanderung hat nur sehr eingeschränkte Auswirkungen auf die langfristige Bevölkerungsentwicklung. Sie schlägt sich vor allem im kurzfristigen Anstieg der Bevölkerungszahl nieder. Der Trend zur zunehmenden Alterung der Bevölkerung kann dadurch nicht umgekehrt werden. (...) Durch eine hohe Nettozuwanderung können jedoch das Tempo und das Ausmaß der Alterung gemindert werden. (...)

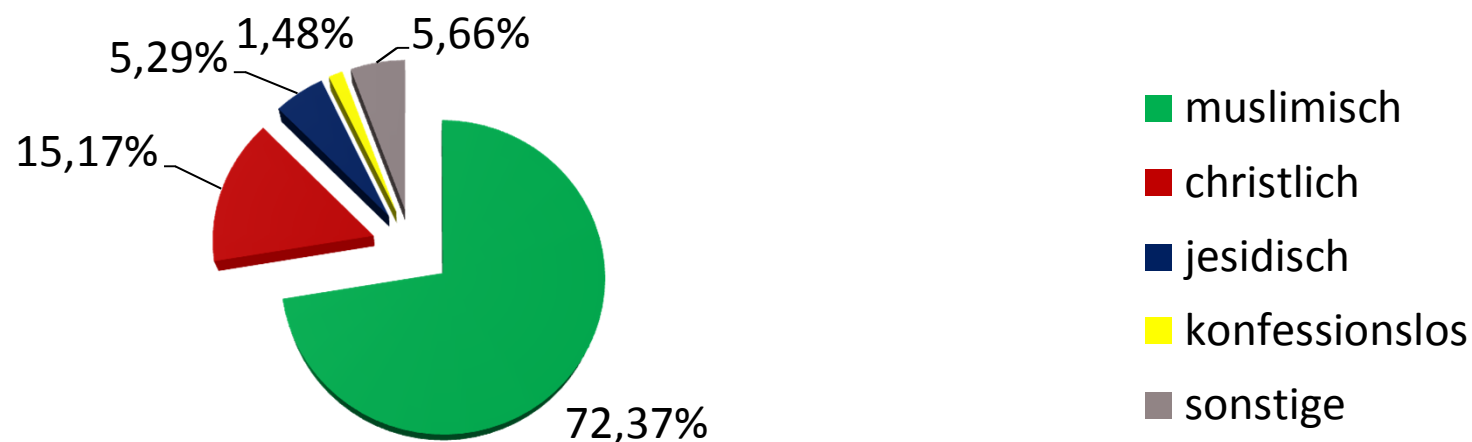
Die Anzahl der Menschen ab 67 Jahre wird bis zum Jahr 2040 voraussichtlich auf mindestens 21,5 Millionen steigen. Sie wird damit um 6,3 Millionen oder um 42 % höher sein als die Anzahl der ab 67-Jährigen im Jahr 2013 (15,1 Millionen). Die Anzahl der 20- bis 66-Jährigen wird dagegen aller Voraussicht nach sinken. Allerdings wird die Entwicklung bei dieser Altersgruppe stärker durch den Wanderungssaldo beeinflusst als bei den älteren Jahrgängen.

Ohne einen Wanderungsgewinn würde die Anzahl der 20- bis 66-Jährigen bis zum Jahr 2040 um rund 13 Millionen oder um ein Viertel gegenüber 2013 abnehmen. Um diesen Rückgang zu kompensieren, wäre dauerhaft ein Wanderungsgewinn bei den 20- bis 66-Jährigen von etwa 470 000 Menschen pro Jahr erforderlich.

Nach den Ergebnissen der 13. koordinierten Bevölkerungsvorausberechnung wird der Rückgang bis 2040 voraussichtlich zwischen 7 und 9 Millionen Menschen betragen (bei einem Wanderungsgewinn von insgesamt 6,8 beziehungsweise 4,3 Millionen). Selbst bei einem Gesamtwanderungsgewinn bis 2040 von 8,5 Millionen Personen würde diese Altersgruppe um 5 Millionen Menschen abnehmen. Auch in den 1990er Jahren hatte die starke mehrjährige Nettozuwanderung die Alterung nur verlangsamt, aber nicht verhindert.“

## Religionszugehörigkeit von Asylsuchenden 2014 bis 2017

Jahr	gesamt	islamisch	christlich	jesidisch	konfessionslos	sonstige
2014	173.072	109.595	42.526	6.465	3.143	10.861
2015	441.899	322.817	61.061	18.685	6.072	33.264
2016	722.370	548.156	88.427	42.861	9.146	33.780
2017	198.317	130.783	40.860	13.283	4.389	8.993
<b>gesamt</b>	<b>1.535.658</b> (=100,00%)	<b>1.111.351</b> (=72,37%)	<b>232.874</b> (=15,17%)	<b>81.294</b> (=5,29%)	<b>22.750</b> (=1,48%)	<b>86.898</b> (=5,66%)



## Hinweis: Studie zur medizinischen Situation Schutzsuchender in 2018

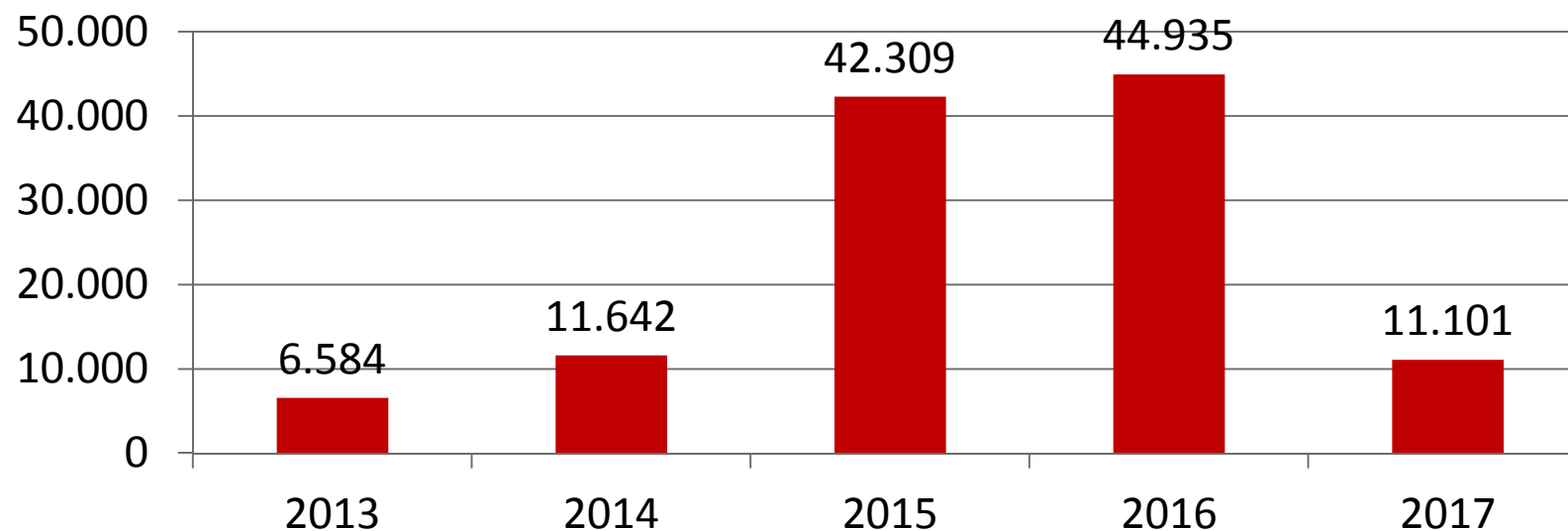
### Wissenschaftliches Institut der AOK (WIdO), AOK-Bundesverband: Gesundheit von Geflüchteten in Deutschland – Ergebnisse einer Befragung von Schutzsuchenden aus Syrien, Irak und Afghanistan

„Über die gesundheitliche Ausgangssituation Geflüchteter in Deutschland liegen bisher nur unzureichende Erkenntnisse vor. Um diese Lücke zu schließen, wurden **2.021 Geflüchtete aus Syrien, dem Irak und Afghanistan**, die erst bis zu zwei Jahre in Deutschland sind und noch in Aufnahmeeinrichtungen zu erreichen waren, befragt. Das Ergebnis zeigt:

- Rund **drei Viertel** der Schutzsuchenden haben unterschiedliche **Formen von Gewalt** erfahren und sind oft **mehrfach traumatisiert**.
- Im Vergleich zu Geflüchteten, denen diese Erlebnisse erspart blieben, berichten sie mehr als **doppelt so oft über physische und psychische Beschwerden**.
- Mehr als **zwei Fünftel** aller Befragten zeigen **Anzeichen einer depressiven Erkrankung**.
- Mehr als **zwei Drittel der Befragten haben in den letzten sechs Monaten einen Arzt** aufgesucht. Die häufigsten Gründe waren allgemeine Gesundheitsuntersuchungen, gefolgt von akuten leichten Erkrankungen.
- Mehr als jeder zweite Patient äußert sich **zufrieden mit der medizinischen Behandlung**.
- **Bürokratische Hindernisse**, wie ein Behandlungsschein, **beeinflussen die Zufriedenheit wie auch die Genesung**: So berichten Geflüchtete mit Gesundheitskarte häufiger von einer Besserung ihres Gesundheitszustands nach medizinischer Behandlung als Patienten mit Behandlungsschein.
- Auch die **sprachliche Barriere** stellt eine Herausforderung dar: Mehr als jeder Zweite berichtet über große Schwierigkeiten in der Arztpraxis oder im Krankenhaus.
- Eine **angemessene Sprach- und Kulturmittlung** würde einen besseren Zugang zum Gesundheitssystem ermöglichen und der erfolgreichen Integration in die Gesellschaft und in den Arbeitsmarkt förderlich sein.“

**Link:** [http://www.wido.de/fileadmin/wido/downloads/pdf\\_wido\\_monitor/wido\\_mon\\_ausg\\_1\\_2018\\_1018.pdf](http://www.wido.de/fileadmin/wido/downloads/pdf_wido_monitor/wido_mon_ausg_1_2018_1018.pdf)

## In-Obhut-Nahme minderjähriger unbegleiteter Flüchtlinge 2013 bis 2017



**Quelle:** Bundesamt für Migration und Flüchtlinge (Hrsg.): Unbegleitete Minderjährige in Deutschland. 2018.

### Bereinigte Gesamtschutzquote\* bei unbegleiteten minderjährigen Flüchtlingen

- 2016 94,5 Prozent
- 2017 81,3 Prozent
- Erstes Quartal 2018 60,6 Prozent
- Zweites Quartal 2018 59,2 Prozent

\* Schutzquote ohne Berücksichtigung formeller Entscheidungen



## Anerkennungsquoten 2015 bis 4/2018 I/II

### Asylentscheidungen des Bundesamtes für Migration und Flüchtlinge in den Jahren 2015 bis 2018

Zusammengestellt von Torsten Jäger (Initiativausschuss für Migrationspolitik) auf der Grundlage der Asylgeschäftsstatistiken des Bundesamtes für Migration und Flüchtlinge (BAMF) für das Jahr 2015, für das Jahr 2016, für das Jahr 2017 und für den Zeitraum Januar bis April 2018

#### Entscheidungen 2015

	Anträge	Entscheidungen	16a GG oder Flüchtling	Subsidiärer Schutz	nat. Abschiebeverbot	GSQ (in %)	Ablehnung	Sonst. Erledigung	ber. GSQ (in %)
<b>Gesamt</b>	476.649	282.726	137.136	1.707	2.072	<b>49,8</b>	91.514	50.297	<b>60,6</b>
<b>Davon</b>									
- Syrien	162.510	105.620	<b>101.137</b>	<b>61</b>	221	<b>96,0</b>	23	4.178	<b>100,0</b>
- Albanien	54.762	35.721	7	33	36	<b>0,2</b>	31.150	4.495	<b>0,2</b>
- Kosovo	37.095	29.801	13	22	97	<b>0,4</b>	26.139	3.530	<b>0,5</b>
- Afghanistan	31.902	5.966	1.708	325	809	<b>47,6</b>	819	2.305	<b>77,6</b>
- Irak	31.379	16.796	14.510	289	81	<b>88,6</b>	128	1.788	<b>99,1</b>
- Eritrea	10.990	10.099	8.914	347	39	<b>92,1</b>	38	761	<b>99,6</b>

#### Entscheidungen 2016

	Anträge	Entscheidungen	16a GG oder Flüchtling	Subsidiärer Schutz	nat. Abschiebeverbot	GSQ (in %)	Ablehnung	Sonst. Erledigung	ber. GSQ (in %)
<b>Gesamt</b>	745.545	695.733	256.136	153.700	24.084	<b>62,4</b>	173.846	87.967	<b>71,4</b>
<b>davon</b>									
- Syrien	268.866	295.040	<b>166.520</b>	<b>121.562</b>	910	<b>98,0</b>	167	5.881	<b>99,9</b>
- Afghanistan	127.892	68.246	13.813	5.836	18.441	<b>55,8</b>	24.817	5.339	<b>60,5</b>
- Irak	97.162	68.562	36.801	10.912	439	<b>70,2</b>	14.248	6.162	<b>77,2</b>
- Iran	26.872	11.528	5.443	257	150	<b>50,7</b>	3.806	1.872	<b>60,6</b>
- Eritrea	19.103	22.160	16.666	3.652	119	<b>92,2</b>	135	1.588	<b>99,3</b>

## Anerkennungsquoten 2015 bis 4/2018 II/II

### Entscheidungen 2017

	Anträge	Entscheidungen	16a GG oder Flüchtling	Subsidiärer Schutz	nat. Abschiebeverbot	GSQ (in %)	Ablehnung	Sonst. Erledigung	ber. GSQ (in %)
Gesamt	222.683	603.428	123.909	98.074	39.659	<b>43,4</b>	232.307	109.479	<b>53,0</b>
<b>davon</b>									
- Syrien	50.422	99.527	<b>34.880</b>	<b>55.697</b>	534	<b>91,5</b>	133	8.283	<b>99,9</b>
- Irak	23.605	71.703	24.320	14.300	1.67	<b>56,1</b>	22.170	9.276	<b>64,5</b>
- Afghanistan	18.282	115.537	17.932	6.892	26.345	<b>44,3</b>	56.722	7.646	<b>47,4</b>
- Eritrea	10.582	21.909	10.095	7.340	728	<b>82,9</b>	455	3.291	<b>97,5</b>
- Iran	9.186	30.626	14.142	652	349	<b>49,4</b>	11.386	4.097	<b>57,1</b>
-Türkei	8.483	12.617	3.291	141	111	<b>28,1</b>	6.990	2.084	<b>33,6</b>

### Entscheidungen 2018 (bis April)

	Anträge	Entscheidungen	16a GG oder Flüchtling	Subsidiärer Schutz	nat. Abschiebeverbot	GSQ (in %)	Ablehnung	Sonst. Erledigung	ber. GSQ (in %)
Gesamt	63.972	93.381	14.720	10.639	4.973	<b>32,5</b>	34.219	28.830	<b>47,0</b>
<b>davon</b>									
- Syrien	14.926	15.086	<b>4.750</b>	<b>6.737</b>	99	<b>76,8</b>	41	3.459	<b>99,6</b>
- Irak	6.348	8.313	1.491	488	655	<b>31,7</b>	3.116	2.563	<b>45,8</b>
- Nigeria	4.035	5.594	451	61	533	<b>18,7</b>	2.219	2.330	<b>32,0</b>
- Afghanistan	4.059	9.499	1.181	397	2.009	<b>37,8</b>	3.768	2.144	<b>48,8</b>
- Iran	3.223	4.355	1.016	73	41	<b>25,9</b>	1.818	1.407	<b>38,3</b>
- Eritrea	2.658	3.578	1.254	1.345	97	<b>75,3</b>	101	781	<b>96,6</b>
- Türkei	2.675	3.442	1.342	26	27	<b>40,5</b>	1.559	488	<b>47,2</b>
- Georgien	2.264	2.966	7	8	30	<b>1,5</b>	2.446	475	<b>1,8</b>
- Somalia	2.272	3.745	847	564	336	<b>46,6</b>	650	1.348	<b>72,9</b>

**Hinweis:** Die bereinigte Gesamtschutzquote wurde von Verfasser selbst berechnet. Dazu wurden von allen Entscheidungen im jeweiligen Berichtszeitraum die „sonstigen Erledigungen“ abgezogen. Die Zahl der verbleibenden inhaltlichen Entscheidungen wurde anschließend ins Verhältnis zur Summe der schutzgewährenden Entscheidungen im jeweiligen Berichtszeitraum gesetzt.

## Schutzsuchende, Schutzberechtigte und Ausreisepflichtige im Bund zum 30. 06. 2018 (laut AZR)

Schutzstatus	bundesweit
Personen mit Asylberechtigung nach 16a GG	42.572
Personen mit Zuerkennung der Flüchtlingseigenschaft	630.837
Aufenthaltserlaubnis (AE) wg. subsidiärer Schutzberechtigung (§ 25,2 AufenthG)	214.429
AE wg. nationalem Abschiebeverbot (§ 25,3 AufenthG)	86.052
AE wegen Härtefall (§ 23a AufenthG)	7.505
AE wegen längerfristiger Unmöglichkeit der Ausreise (§ 25,5 AufenthG)	52.311
AE wegen dringenden humanitären Gründen oder außergewöhnlicher Härte (§ 25,4 AufenthG)	22.568
AE wegen Aufnahme über IMK-Beschlüsse (§22 bzw. §23,1/2/4 AufenthG)	51.016
AE nach „Bleiberechtsregelungen“ (§ 18a, § 25a, § 25b oder § 104a AufenthG)	9.747
Asylsuchende mit Aufenthaltsgestattung oder mit Ankunftsnachweis	308.244
Geduldete Personen	173.915
Personen mit Niederlassungserlaubnis nach 26,4 AufenthG*	113.913
<b><u>gesamt</u></b>	<b><u>1.713.109</u></b>
Ausreisepflichtige Personen ohne Duldung (inkl. EU-Angehörige und ausgewiesene Personen)**	62.791

\* Umwandlung einer humanitären Aufenthaltserlaubnis (i.d.R. nach §§ 22-25 AufenthG) in eine Niederlassungserlaubnis (nach längerem Aufenthalt)

\*\* Ein großer Teil der im AZR als „ausreisepflichtig“ und „ohne Duldung“ registrierten Personen existiert aller Wahrscheinlichkeit nach nicht. Seine „statistische Existenz“ erklärt sich durch fehlerhafte Eintragungen in das AZR bzw. durch unterlassene Korrekturen.

### Quelle:

Zahlen in der Bundesrepublik Deutschland lebender Flüchtlinge zum Stand 30. Juni 2018. Antwort der Bundesregierung auf die Kleine Anfrage der Bundestagsfraktion Die Linke (DS 19/3860 vom 17. August 2018)

## Geduldete Personen nach Herkunftsland (30. Juni 2018)

Herkunftsland	
Insgesamt - davon:	173.195 Personen
Afghanistan	12.169 Personen
Serbien	11.878 Personen
Irak	9.867 Personen
Kosovo	9.744 Personen
Russische Föderation	9.675 Personen
Albanien	8.635 Personen
Pakistan	7.410 Personen
Indien	6.664 Personen
Ungeklärt	6.201 Personen
Mazedonien	6.183 Personen
Libanon	5.365 Personen
Türkei	4.429 Personen
Bosnien-Herzegowina	2.944 Personen
Algerien	2.822 Personen

**Quelle:** Antwort der Bundesregierung auf die Kleine Anfrage der Abgeordneten Fraktion DIE LINKE - Zahlen in der Bundesrepublik Deutschland lebender Flüchtlinge zum Stand 30. Juni 2018 (Drucksache 19/3481)

# **Migration - gesellschaftlicher Wandel - Demografie**

---

## **Integrationsindikatoren**

## Anteil der 18- bis unter 25-jährigen Personen ohne Schulabschluss 2005 bis 2016

Jahr	Bevölkerung				
	Insgesamt	ohne Migrationsgeschichte	mit Migrationsgeschichte		
			zusammen	mit eigener Migrationsgeschichte	ohne eigene Migrationsgeschichte
2005	5,7 Prozent	4,0 Prozent	10,6 Prozent	12,3 Prozent	7,3 Prozent
2006	5,4 Prozent	3,8 Prozent	10,2 Prozent	11,5 Prozent	7,6 Prozent
2007	5,4 Prozent	4,0 Prozent	9,8 Prozent	11,9 Prozent	6,0 Prozent
2008	5,3 Prozent	3,8 Prozent	10,2 Prozent	11,7 Prozent	7,5 Prozent
2009	5,3 Prozent	4,0 Prozent	10,0 Prozent	11,1 Prozent	8,3 Prozent
2010	5,1 Prozent	3,8 Prozent	9,6 Prozent	11,1 Prozent	7,4 Prozent
2011	5,1 Prozent	4,1 Prozent	8,3 Prozent	8,9 Prozent	7,4 Prozent
2012	5,9 Prozent	4,7 Prozent	9,6 Prozent	11,8 Prozent	6,7 Prozent
2013	5,2 Prozent	4,0 Prozent	8,7 Prozent	10,8 Prozent	6,2 Prozent
2014	5,5 Prozent	4,2 Prozent	9,5 Prozent	12,3 Prozent	6,5 Prozent
2015	5,5 Prozent	3,7 Prozent	10,3 Prozent	14,3 Prozent	6,0 Prozent
2016	6,2 Prozent	3,6 Prozent	12,1 Prozent	16,1 Prozent	6,7 Prozent

## Anteil der 25- bis unter 35-jährigen Personen ohne berufsqualifizierenden Abschluss 2005 bis 2016

Jahr	Bevölkerung				
	Insgesamt	ohne Migrationsgeschichte	mit Migrationsgeschichte		
			zusammen	mit eigener Migrationsgeschichte	ohne eigene Migrationsgeschichte
2005	18,3 Prozent	11,5 Prozent	39,4 Prozent	41,5 Prozent	30,8 Prozent
2006	18,7 Prozent	11,8 Prozent	39,6 Prozent	41,9 Prozent	30,3 Prozent
2007	17,2 Prozent	10,6 Prozent	37,7 Prozent	40,0 Prozent	28,5 Prozent
2008	16,4 Prozent	10,1 Prozent	35,7 Prozent	37,8 Prozent	27,5 Prozent
2009	16,1 Prozent	10,3 Prozent	34,2 Prozent	36,5 Prozent	25,4 Prozent
2010	15,6 Prozent	10,0 Prozent	33,8 Prozent	35,6 Prozent	26,4 Prozent
2011	15,3 Prozent	9,8 Prozent	33,1 Prozent	34,6 Prozent	26,9 Prozent
2012	15,1 Prozent	9,8 Prozent	31,8 Prozent	33,2 Prozent	26,2 Prozent
2013	15,0 Prozent	9,7 Prozent	31,1 Prozent	32,4 Prozent	25,6 Prozent
2014	14,6 Prozent	9,3 Prozent	30,6 Prozent	31,3 Prozent	27,6 Prozent
2015	14,7 Prozent	9,2 Prozent	30,8 Prozent	31,8 Prozent	26,4 Prozent
2016	15,3 Prozent	9,2 Prozent	31,5 Prozent	32,6 Prozent	25,9 Prozent

## Anteil der 25- bis unter 35-jährigen Personen mit (Fach-) Hochschulabschluss 2005 bis 2016

Jahr	Bevölkerung				
	Insgesamt	ohne Migrationsgeschichte	mit Migrationsgeschichte		
			zusammen	mit eigener Migrationsgeschichte	ohne eigene Migrationsgeschichte
2005	16,7 Prozent	17,6 Prozent	13,9 Prozent	14,8 Prozent	9,9 Prozent
2006	16,7 Prozent	17,6 Prozent	13,9 Prozent	14,9 Prozent	9,8 Prozent
2007	17,9 Prozent	18,8 Prozent	14,9 Prozent	16,2 Prozent	9,5 Prozent
2008	19,4 Prozent	20,4 Prozent	16,0 Prozent	17,5 Prozent	10,0 Prozent
2009	20,7 Prozent	21,7 Prozent	17,7 Prozent	19,2 Prozent	11,9 Prozent
2010	20,8 Prozent	21,6 Prozent	18,2 Prozent	19,9 Prozent	11,4 Prozent
2011	19,9 Prozent	20,6 Prozent	17,6 Prozent	19,4 Prozent	10,4 Prozent
2012	21,4 Prozent	22,0 Prozent	19,6 Prozent	21,6 Prozent	11,2 Prozent
2013	23,1 Prozent	23,4 Prozent	21,9 Prozent	24,2 Prozent	12,1 Prozent
2014	24,2 Prozent	24,3 Prozent	24,0 Prozent	26,5 Prozent	13,1 Prozent
2015	25,4 Prozent	25,6 Prozent	24,7 Prozent	27,0 Prozent	13,9 Prozent
2016	26,1 Prozent	26,1 Prozent	26,1 Prozent	28,1 Prozent	15,7 Prozent



## Anteil der Erwerbslosen in der 15- bis unter 65-jährigen Erwerbsbevölkerung 2005 bis 2016

Jahr	Bevölkerung				
	Insgesamt	ohne Migrationsgeschichte	mit Migrationsgeschichte		
			zusammen	mit eigener Migrationsgeschichte	ohne eigene Migrationsgeschichte
2005	11,2 Prozent	9,8 Prozent	17,9 Prozent	18,0 Prozent	17,6 Prozent
2006	10,3 Prozent	9,0 Prozent	16,6 Prozent	16,6 Prozent	16,8 Prozent
2007	8,7 Prozent	7,6 Prozent	14,0 Prozent	14,1 Prozent	13,2 Prozent
2008	7,5 Prozent	6,6 Prozent	12,2 Prozent	12,3 Prozent	11,8 Prozent
2009	7,7 Prozent	6,7 Prozent	12,9 Prozent	12,7 Prozent	13,9 Prozent
2010	7,1 Prozent	6,1 Prozent	11,6 Prozent	11,4 Prozent	12,2 Prozent
2011	5,9 Prozent	5,2 Prozent	9,3 Prozent	9,2 Prozent	9,9 Prozent
2012	5,5 Prozent	4,7 Prozent	8,8 Prozent	8,5 Prozent	10,3 Prozent
2013	5,3 Prozent	4,6 Prozent	8,4 Prozent	8,1 Prozent	9,8 Prozent
2014	5,1 Prozent	4,4 Prozent	8,1 Prozent	7,9 Prozent	9,1 Prozent
2015	4,7 Prozent	4,0 Prozent	7,7 Prozent	7,7 Prozent	8,0 Prozent
2016	4,2 Prozent	3,4 Prozent	7,1 Prozent	6,9 Prozent	8,0 Prozent

## Aktuell: Beschäftigungssituation von Ausländer/innen im Oktober 2018

**„Steigende Beschäftigungs- und fallende Arbeitslosenquoten.** Die günstige Entwicklung der Arbeitsmarktintegration der ausländischen Bevölkerung setzt sich, gemessen an den steigenden Beschäftigungsquoten und den fallenden Arbeitslosenquoten, fort. Allerdings besteht nach wie vor ein erhebliches Gefälle zu den Beschäftigungsquoten des Bevölkerungsdurchschnitts in Deutschland. Während die Beschäftigungs- und Arbeitslosenquoten insbesondere der Staatsangehörigen aus den neuen Mitgliedsstaaten der EU sich an diejenigen des Bevölkerungsdurchschnitts annähern, so bestehen insbesondere bei anderen Ausländergruppen nach wie vor erhebliche Differenzen.“

---

**„Deutlicher Anstieg der Beschäftigung der Staatsangehörigen aus den Kriegs- und Krisenländern.** Die Beschäftigung der Bevölkerung aus den Kriegs- und Krisenländern ist überdurchschnittlich gestiegen, allerdings war das Ausgangsniveau gering. Zugleich ist die Arbeitslosenquote deutlich gesunken. Dennoch erfolgt die Arbeitsmarktintegration von Geflüchteten aufgrund fehlender Sprachkenntnisse, geringer Anteile von Personen mit abgeschlossener Berufsausbildung sowie rechtlicher und institutioneller Hürden langsamer als bei anderen Gruppen im Arbeitsmarkt.“

## Anteil der nach dem verfügbaren Äquivalenzeinkommen Armutsgefährdeten 2005 bis 2016

Jahr	Bevölkerung				
	Insgesamt	ohne Migrationsgeschichte	mit Migrationsgeschichte		
			zusammen	mit eigener Migrationsgeschichte	ohne eigene Migrationsgeschichte
2005	14,6 Prozent	11,8 Prozent	28,0 Prozent	28,6 Prozent	26,8 Prozent
2006	14,0 Prozent	11,2 Prozent	26,8 Prozent	27,3 Prozent	25,7 Prozent
2007	14,2 Prozent	11,4 Prozent	26,6 Prozent	27,0 Prozent	25,9 Prozent
2008	14,3 Prozent	11,7 Prozent	26,0 Prozent	26,2 Prozent	25,5 Prozent
2009	14,5 Prozent	11,8 Prozent	26,5 Prozent	26,4 Prozent	26,8 Prozent
2010	14,4 Prozent	11,8 Prozent	26,0 Prozent	26,1 Prozent	25,9 Prozent
2011	15,0 Prozent	12,4 Prozent	26,2 Prozent	26,2 Prozent	26,2 Prozent
2012	15,0 Prozent	12,3 Prozent	26,3 Prozent	26,4 Prozent	26,3 Prozent
2013	15,5 Prozent	12,7 Prozent	26,7 Prozent	27,1 Prozent	26,0 Prozent
2014	15,4 Prozent	12,5 Prozent	26,7 Prozent	27,3 Prozent	25,7 Prozent
2015	15,7 Prozent	12,5 Prozent	27,7 Prozent	28,6 Prozent	26,1 Prozent
2016	15,7 Prozent	12,1 Prozent	28,0 Prozent	29,4 Prozent	24,9 Prozent

## Anteil der Beschäftigten im Öffentlichen Dienst an allen Erwerbstätigen 2005 bis 2016

Jahr	Bevölkerung				
	Insgesamt	ohne Migrationsgeschichte	mit Migrationsgeschichte		
			zusammen	mit eigener Migrationsgeschichte	ohne eigene Migrationsgeschichte
2005	18,7 Prozent	20,2 Prozent	10,8 Prozent	10,9 Prozent	9,8 Prozent
2006	18,2 Prozent	19,7 Prozent	10,3 Prozent	10,6 Prozent	8,8 Prozent
2007	17,7 Prozent	19,1 Prozent	9,8 Prozent	10,0 Prozent	8,6 Prozent
2008	17,1 Prozent	18,5 Prozent	9,3 Prozent	9,5 Prozent	8,4 Prozent
2009	17,2 Prozent	18,6 Prozent	9,9 Prozent	10,0 Prozent	8,9 Prozent
2010	16,7 Prozent	18,1 Prozent	9,6 Prozent	9,6 Prozent	9,3 Prozent
2011	16,3 Prozent	17,8 Prozent	9,0 Prozent	9,2 Prozent	8,3 Prozent
2012	16,1 Prozent	17,7 Prozent	8,8 Prozent	8,9 Prozent	8,2 Prozent
2013	16,2 Prozent	17,8 Prozent	8,9 Prozent	9,0 Prozent	8,7 Prozent
2014	16,1 Prozent	17,8 Prozent	8,8 Prozent	8,9 Prozent	8,5 Prozent
2015	16,0 Prozent	17,7 Prozent	8,6 Prozent	8,6 Prozent	8,6 Prozent
2016	15,9 Prozent	17,8 Prozent	8,5 Prozent	8,5 Prozent	8,8 Prozent

## Miethaushalte nach durchschnittlicher Wohnungsgröße je Person 2006, 2010 und 2014

Jahr	Bevölkerung				
	Insgesamt	ohne Migrationsgeschichte	mit Migrationsgeschichte		
			zusammen	mit eigener Migrationsgeschichte	ohne eigene Migrationsgeschichte
2006	44,1 qm	46,2 qm	34,1 qm	33,9 qm	36,4 qm
2010	46,1 qm	48,2 qm	36,9 qm	36,8 qm	38,0 qm
2014	45,3 qm	47,6 qm	36,7 qm	36,7 qm	36,3 qm

## Anteil der Eigentümerhaushalte an allen privaten Haushalten 2006, 2010 und 2014

Jahr	Bevölkerung				
	Insgesamt	ohne Migrationsgeschichte	mit Migrationsgeschichte		
			zusammen	mit eigener Migrationsgeschichte	ohne eigene Migrationsgeschichte
2006	40,9 Prozent	43,8 Prozent	22,8 Prozent	22,6 Prozent	24,8 Prozent
2010	44,7 Prozent	47,7 Prozent	26,8 Prozent	26,6 Prozent	29,3 Prozent
2014	44,1 Prozent	47,3 Prozent	27,1 Prozent	26,9 Prozent	28,6 Prozent